



INFORME DADES DE RECOLLIDA DE RESIDUS A CANET DE MAR EL 2015

Presentació de dades i conclusió principal

Cada any s'ha de lliurar a l'Agència de Residus de Catalunya (ARC) del Departament de Medi Ambient de la Generalitat les dades de recollida de residus a nivell municipal. Les dades de Canet, així com les de tots els municipis de Catalunya, es poden consultar a <http://estadistiques.arc.cat/ARC/>.

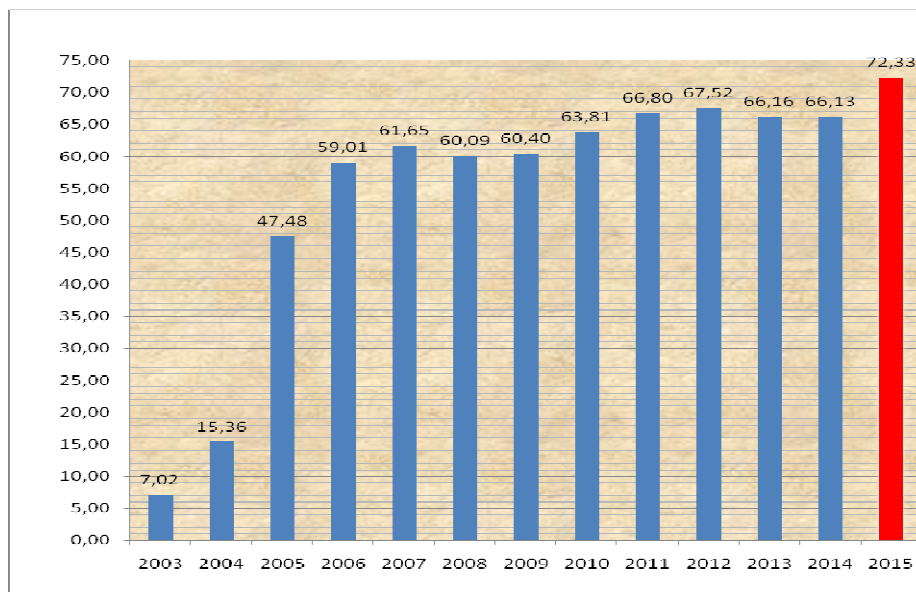
Les dades de l'any 2015 es lliuren a l'ARC com a termini a finals de febrer de l'any 2016 i un cop revisades i gestionades adequadament es poden consultar ben entrat l'any 2016. Aquest informe serveix per consultar de forma avançada, a la població de Canet. Alhora permet indicar les interpretacions més importants de les mateixes.

De l'anàlisi de les dades de l'any 2015 la gran conclusió és:

- **L'efecte de la retirada de les àrees d'emergència i la creació del servei d'emergència ha provocat un canvi important i en positiu en la recollida de residus, arribant a superar el 72% la recollida selectiva, reduint un 20% el rebuig aportat a la incineradora i augmentant, de forma principal, la matèria orgànica en quasi un 6% (95.040 Kg) i la deixalleria més d'un 3% (51.884 Kg).**

Evolució de la recollida de residus període 2003 a 2015

- **Evolució del percentatge de recollida selectiva entre els anys 2003 i 2015.**



- Percentatge de **recollida selectiva del 72,33%**. Rècord absolut.



• Kg de residus recollits per tipus de fracció:

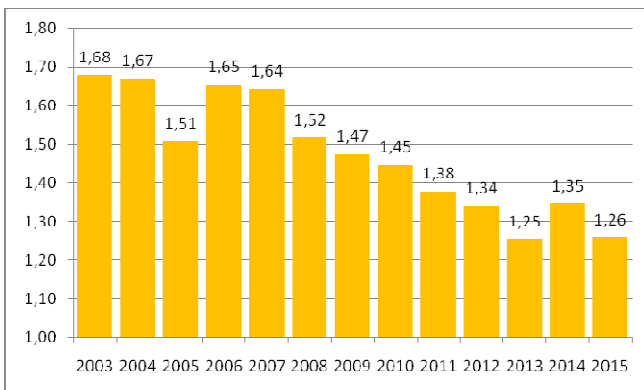
	2003	2004	2005	2006	2007	2008	2009	2010	2011	2012	2013	2014	2015
FORM	0	0	1.256.000	1.586.130	1.534.530	1.502.520	1.574.680	1.723.820	1.768.700	1.744.360	1.654.280	1.626.660	1.721.700
Paper i cartró	169.510	173.730	353.860	546.160	539.000	511.430	467.870	510.836	513.200	438.640	397.580	398.600	356.480
Envasos	55.370	44.390	327.080	398.220	385.080	410.940	387.800	458.820	482.980	475.400	462.980	464.240	468.300
Vidre	13.260	95.250	341.930	451.890	508.090	527.160	511.730	519.580	471.920	444.920	425.880	440.880	420.180
Rebuig	6.678.880	6.270.460	3.593.440	3.075.740	2.977.970	2.978.770	2.893.890	2.565.670	2.249.350	2.172.130	2.104.150	2.258.250	1.669.480
Rebuig deixalleria			74.500	94.200	85.940	81.080	71.980	75.500	98.860	80.560	81.740	98.160	124.780
Voluminosos	0	125.390	229.660	259.810	257.584	195.970	158.140	52.940					
Deixalleria	266.230	699.150	807.010	1.320.642	1.700.173	1.459.172	1.423.770	1.390.714	1.486.989	1.579.021	1.333.115	1.670.544	1.722.428
Total	7.183.250	7.408.370	6.983.480	7.732.792	7.988.367	7.667.042	7.489.860	7.297.880	7.071.999	6.935.031	6.459.725	6.957.334	6.483.348
Hab	11.722	12.165	12.693	12.818	13.322	13.855	13.936	13.822	14.072	14.189	14.124	14.170	14.123
Kg/hab i dia	1,68	1,67	1,51	1,65	1,64	1,52	1,47	1,45	1,38	1,34	1,25	1,35	1,26
% Recollida Selectiva	7,02	15,36	47,48	59,01	61,65	60,09	60,40	63,81	66,80	67,52	66,16	66,13	72,33

- Totes les variacions importants que s'han donat aquest any 2015 s'han de responsabilitzar a la **retirada de les àrees d'emergència** i a la creació del servei d'emergència.

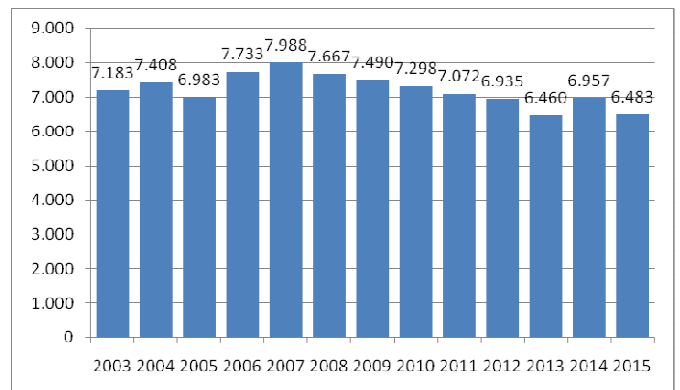
- De la comparativa dels diversos anys, s'observa que la **tendència és a l'alça**, essent aquest any 2015 un any de fort creixement de la **recollida selectiva**, superant per primer cop el 70% i situant-se en el **72,3%**, 6 punts percentuals per sobre de la dada de 2014. Aquest fet pren més rellevància en el cas de Canet al tractar-se de dades de recollida selectiva ja elevades i per tant cada cop més difícils d'augmentar.

- S'observen 3 augments importants. El 2005 per la implantació, el mes de maig, de la recollida de la orgànica i el model porta a porta. El 2010 diverses actuacions com la implantació del pagament per generació comercial i la retirada d'alguna àrea d'emergència. I aquest any 2015 la retirada definitiva de les àrees d'emergència.

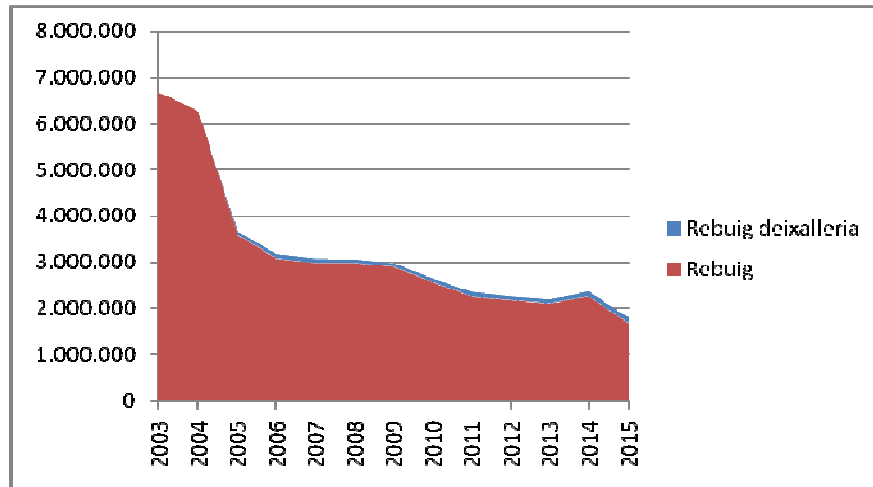
- El **total de residus generats i recollits** el 2015 respecte el 2014 **s'ha reduït un 6,81%**, en valor absolut similar a l'any 2013, recollint-se un total de **1,26 Kg per habitant i dia**. Adoptant els criteris i objectius de l'estratègia catalana residu zero, aquest fet es destaca de forma rellevant per la importància que té la reducció / prevenció de residus.



Evolució Kg per habitant i dia



Generació / recollida total de residus (tones)



Recollida de rebuig servei de recollida de residus + deixalleria (Kg)

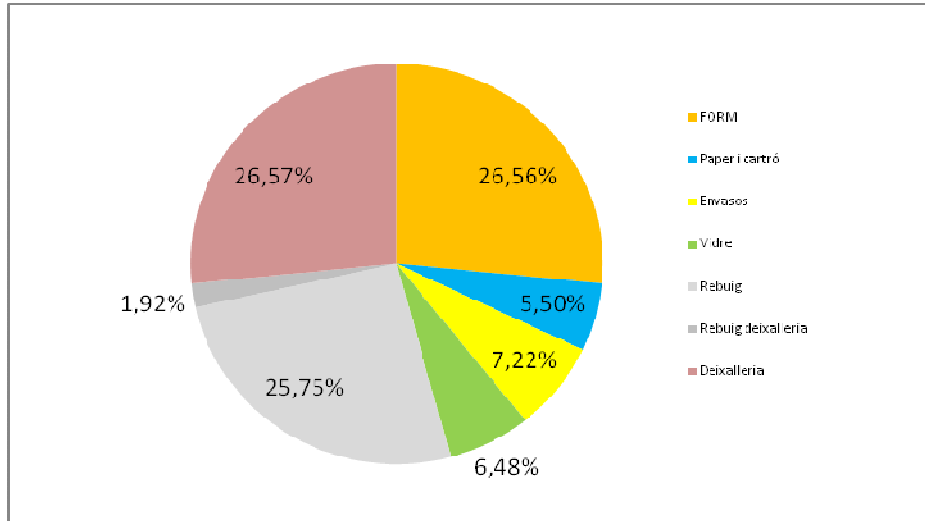
• Grams per habitant i dia

	2003	2004	2005	2006	2007	2008	2009	2010	2011	2012	2013	2014	2015
FORM	0	0	271	339	316	297	310	342	344	337	321	315	334
Paper i cartró	40	39	76	117	111	101	92	101	100	85	77	77	69
Envasos	13	10	71	85	79	81	76	91	94	92	90	90	91
Vidre	3	21	74	97	104	104	101	103	92	86	83	85	82
Rebuig	1.561	1.412	776	657	612	589	569	509	438	419	408	437	324
Rebuig deixalleria	0	0	16	20	18	16	14	15	19	16	16	19	24
Voluminosos	0	28	50	56	53	39	31	10					
Deixalleria	62	157	174	282	350	289	280	276	290	305	259	323	334
Total	1.679	1.668	1.507	1.653	1.643	1.516	1.472	1.447	1.377	1.339	1.253	1.345	1.258

- Pel que fa als grams per habitants i dia, s'observa unes xifres típiques del model porta a porta.
- Pel que fa la **orgànica** es manté i millora per sobre dels **300 grams per habitant i dia**, xifra que només assoleixen els porta a porta i superant en molt els típics 80 o 100 grams del model contenidors.
- A l'altra extrem cal tenir en compte les **baixes xifres**, comparant a altres anys, del **paper i cartró i del vidre**, segurament degudes a la situació de crisi.



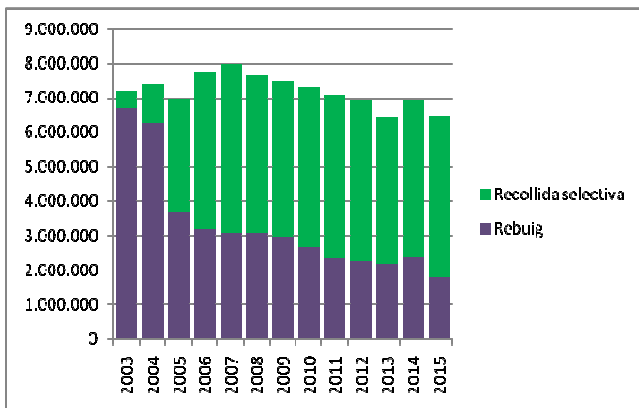
• **Percentatge recollida residus per fraccions el 2015**



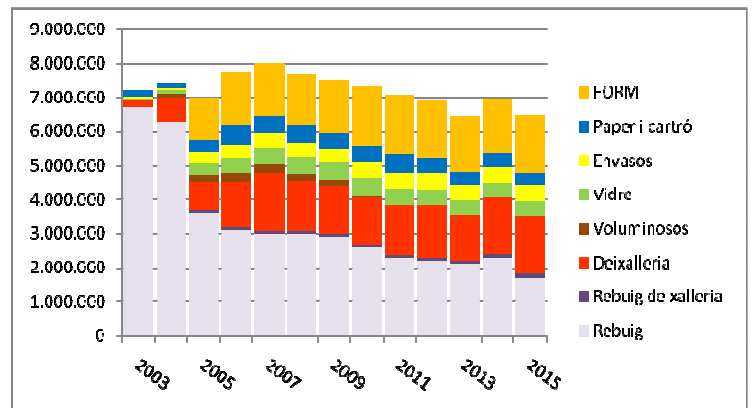
- Per primer cop hi ha dues fraccions que superen al rebuig, cosa que es celebra especialment. Així **la fracció FORM i la fracció deixalleria superen al rebuig** recollit a Canet.

- No obstant encara es recull poc més d'un 25% dels residus a Canet com a rebuig, quan hauria de ser una xifra al voltant del 10%.

• **Evolució de la recollida selectiva respecte el rebuig**



Evolució recollida rebuig versus fraccions recollida selectiva (Kg)



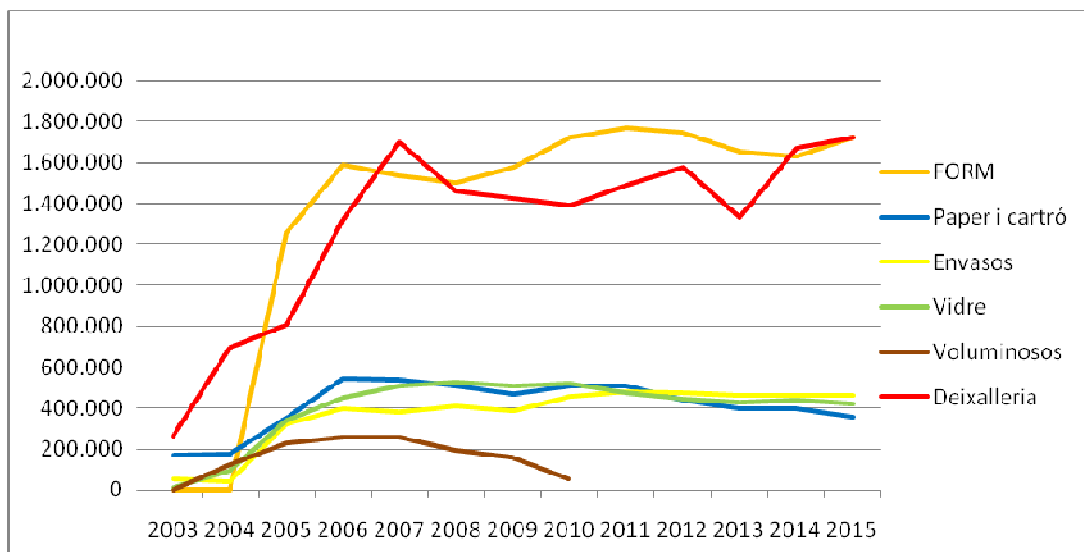
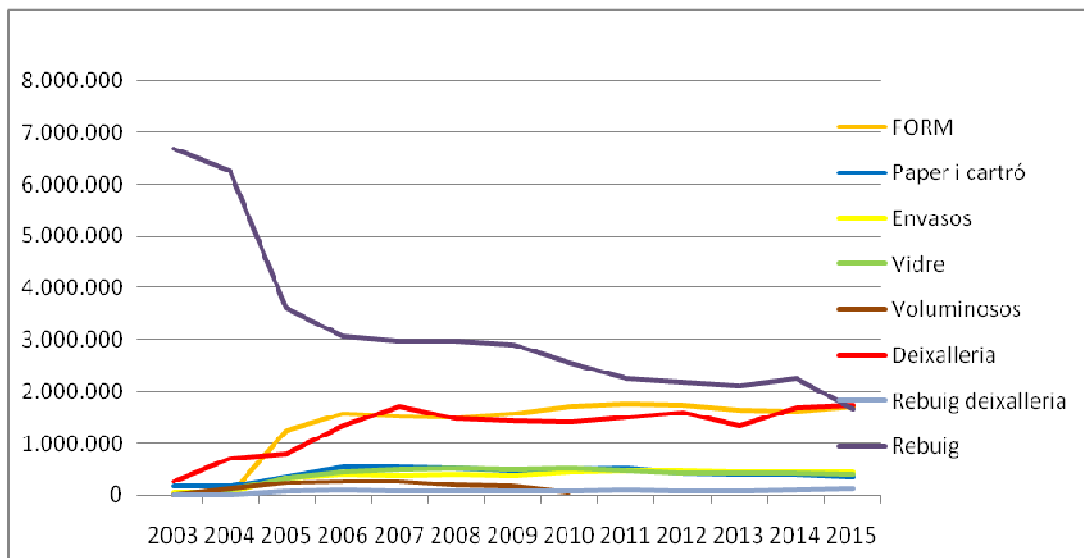
Evolució recollida diferents fraccions (Kg)



Un dels indicadors de crisi econòmica és la reducció de la quantitat de residus generada i per tant recollida. Aquest fet normalment es dona en totes les fraccions independentment. Per analitzar el comportament de la recollida de residus cal aprofundir en l'evolució de cadascuna de les fraccions per si, independentment de la crisi, les polítiques de gestió de residus tenen algun efecte. Aquest fet es pot explicar amb conclusió següent:

- Tot i la reducció global en la recollida de residus deguda a la crisi, aquesta reducció s'observa sobretot en la fracció del rebuig, augmentant-ne de forma important a determinades fraccions reciclables o compostables com els residus recollits a la deixalleria i la orgànica. D'aquesta manera es pot dir que **les actuacions de la política municipal dels residus han tingut un impacte positiu.**

Aquest fet es pot observar també als següents gràfics:

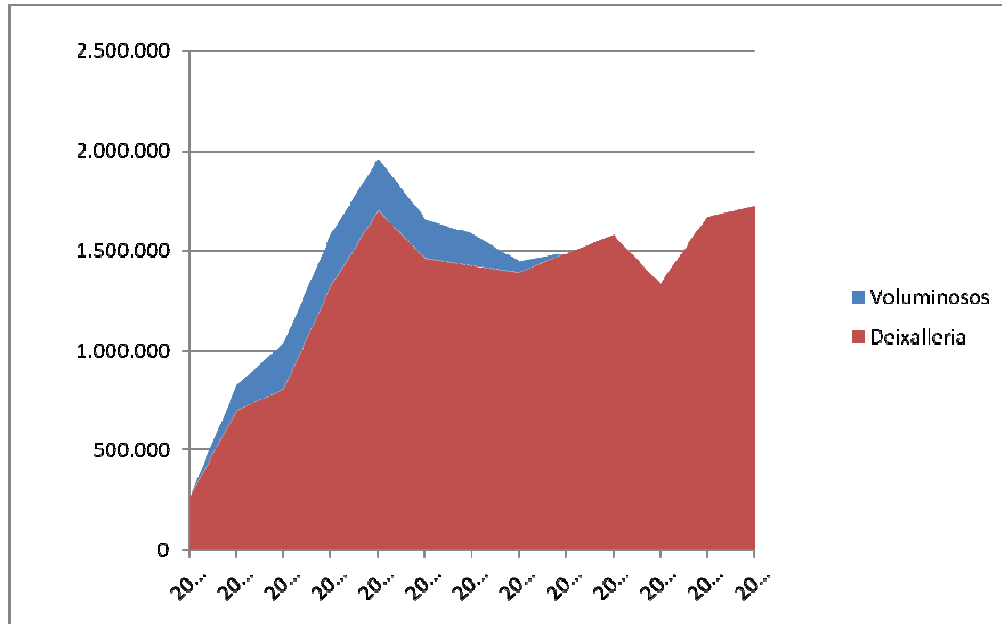




Dades de recollida de residus a la deixalleria, l'any 2015

- **Evolució recollida residus a la deixalleria entre el 2003 i el 2015.**

Tonelades	2003	2004	2005	2006	2007	2008	2009	2010	2011	2012	2013	2014	2015
Pneumàtics		9,820	13,840	17,980	29,140	20,520	4,120	4,320	3,940	4,960	7,760	3,660	0,000
Bateries		0,668	0,499	2,243	2,795	1,210	1,315	0,000	0,000	0,000	0,000	0,000	0,000
Ampolles cava			0,235	0,000	1,000	0,000	0,000	0,000	0,000	0,000	0,000	0,000	0,000
Piles		0,960	0,820	0,650	1,673	1,182	0,678	0,662	0,969	1,128	0,675	0,973	0,645
Fluorescents			0,550	0,500	0,805	0,517	0,455	0,403	0,646	0,577	0,688	0,572	0,675
Electrodomèstics amb CFC			6,030	5,225	11,900	8,400	4,563	3,716	6,760	4,750	3,550	5,420	14,930
Ferralla electrònica		10,640	14,040	17,805	19,180	22,300	28,200	21,972	16,058	13,210	9,300	8,180	17,640
Oli vegetal			2,750	2,535	3,180	3,430	3,262	3,060	9,525	3,490	2,665	3,340	3,130
Oli mineral			0,492	0,000	0,000	1,131	0,800	0,534	0,712	0,356	1,335	0,540	0,810
Tóners				0,065	0,121	0,178	0,188	0,398	0,233	0,120	0,115	0,106	0,044
REPA		3,456	5,576	7,941	3,598	7,095	7,187	5,440	4,999	2,577	5,008	5,683	7,857
Dissolvents		0,535	0,569	0,657	0,552	0,958	0,891	0,584	0,987	0,447	0,361	0,960	1,260
Vidre pla		24,214	25,620	43,640	40,480	39,940	40,964	38,080	40,960	31,040	28,700	29,440	52,780
Paper		32,445	36,180	54,590	61,720	68,090	63,280	54,320	49,400	45,120	46,620	50,940	71,560
Ferralla i metalls		79,165	78,274	152,241	138,069	76,129	74,320	46,040	13,320	8,860	3,920	1,200	8,020
Tèxtil			4,700	2,900	22,400	19,050	12,715	20,655	17,220	9,900	6,150	3,200	7,100
Matalassos												14,160	16,840
Fusta		72,140	168,860	227,940	236,970	187,580	187,460	241,980	300,660	308,560	305,300	360,060	353,480
Runes		337,500	319,000	664,410	1.003,060	856,330	816,392	644,240	825,400	945,306	681,120	938,160	967,208
Esporga		127,605	128,979	119,320	123,530	145,113	176,910	302,770	195,200	198,620	229,848	243,890	197,739
CDs						0,020	0,070	0,000	0,000	0,000	0,000	0,000	0,060
Bombones de butà												0,060	0,650
TOTAL	266,230	699,148	807,014	1.320,642	1.700,173	1.459,172	1.423,770	1.389,174	1.486,989	1.579,021	1.333,115	1.670,544	1.722,428
% variació d'un any respecte l'anterior		162,61	15,43	63,65	28,74	-14,18	-2,43	-2,43	7,04	6,19	-15,57	25,31	3,11



- En global, a la deixalleria, és l'any que més residus s'han recollit des de que aquesta instal·lació es va inaugurar.
- La tendència de la recollida és a l'alça, consolidant aquesta tendència només truncada l'any 2013 per una forta baixada.
- Aquest any l'increment ha estat **considerable**, d'un 3,11 % (51.884 Kg).
- Cal destacar com a augments més importants, la recollida de RAEEs (Residus d'Aparells Elèctrics i Electrònica), el REPQ (Residus especials en petites quantitats), el vidre pla i el paper i cartró:
 - Els **RAEEs** (neveres amb CFC i altres ferralla electrònica) mostren ja dades similars als anys pre crisi, el 2008 i 2009.
 - Una situació similar passa amb el **REPQ i dissolvents** que mostren xifres similars, en aquest cas al 2006, essent l'any 2015 l'any que més s'ha recollit.
 - Pel que fa al **vidre pla i al paper i cartró** és l'any que més quantitat s'ha recollit a la deixalleria.
- Cal destacar també el manteniment i fins i tot augment de la **runa** recollida el 2015 respecte el 2014 i la consolidació respecte les baixades dels anys de crisi. De fet, l'any 2015 és el 2n any de més recollida després del 2007.
- També destacar el manteniment en les xifres més altes de la **fusta**.
- Un altra fracció destacable en positiu és la recollida **d'esporga**. Aquesta fracció s'ha recollit menys que l'any 2014. Aquest fet esperem que sigui encara més pronunciat els anys vinents. L'Ajuntament ha adquirit una trituradora i l'objectiu és triturar el màxim d'esporga generada pel servei municipal de manteniment de jardins i la que entren a la deixalleria particulars i petits jardineros. El triturat resultant és emprat pel propi servei de jardins per nitrificar el sòl i per evitar el creixement de males herbes.



AJUNTAMENT DE CANET DE MAR

- També és important analitzar les fraccions de **metalls i tèxtil**. Si bé aquestes dues fraccions han augmentat molt respecte el 2014, estan molt lluny de les quantitats recollides en anys pre-crisi, essent per tant molt baixes.
- Per últim, indicar que la recollida nul·la de pneumàtics es deu al fet que el contenidor de pneumàtics es transporta a gestor únicament un cop l'any. El 2014 es va portar el mes d'octubre i el 2016 s'ha transportat el gener.

Eduard Moreno
Tècnic de Medi Ambient

Canet de Mar, 3 de febrer de 2016