

El Diagnòstic

**Pla Local de Joventut
de Canet de Mar
2010 - 2012**

**Ajuntament de Canet de Mar
Àrea de Joventut
Octubre de 2009**

Índex

	pàgina
Introducció	4
Anàlisi Externa	6
Anàlisi Interna	32
Visualització de les polítiques de Joventut	45
Conclusions del Diagnòstic	52
Bibliografia	58

Introducció

Per tal de definir les futures polítiques de joventut que es desenvoluparan els propers anys a Canet de Mar a través del Pla Local de Joventut 2010-2012, cal que diagnostiquem l'estat actual d'aquestes. El diagnòstic és l'eina per la qual establirem el punt de partida de la situació de la nostra població en matèria de joventut. Ens ha de servir per senyalar l'estat actual i els possibles camins a recórrer per a canviar la realitat de la qual partim.

El diagnòstic que presentem a continuació no l'entendem com una eina fixa i inamovible sinó que anirà incorporant elements que puguin sorgir. Aquest nous elements que ens ajudaran a tenir una mirada més matisada de les dades que hem obtingut fins al dia d'avui.

La recollida de la informació del present diagnòstic ha estat possible gràcies a la col·laboració i ajut dels diferents agents territorial implicats amb la joventut de Canet de Mar. Més enllà del traspàs d'informació, la col·laboració amb els distints agents ha servit per copsar la seva opinió i perspectiva sobre la situació del jovent de Canet de Mar. Tanmateix, ens hem valgut també de la informació existent i recopilada en anteriors estudis i treballs realitzats per distints agents.¹ Aquests treballs, tot i que molt d'ells foren realitzat ara fa alguns anys, han aportat dades molts significatives de la realitat juvenil del municipi.

El diagnòstic que presentem constarà de les següents fases:

1) Anàlisi Externa

Aquesta fase d'anàlisi inclourà les dades més rellevats que puguem observar sobre la realitat del joves de Canet de Mar. Aquesta *Anàlisi Externa* es valdrà de:

- a) *Anàlisi de la Realitat Juvenil de Canet de Mar* realitzat pel Consell Comarcal del Maresme l'any 2004².
- b) Anàlisi i observacions d'altres documents que ens aportin informació sobre la realitat del municipi.

2) Anàlisi Interna

L'*Anàlisi Interna* permetrà veure l'estat de desenvolupament de les polítiques de joventut de la població de Canet de Mar. Aquest anàlisi, en tant que interna, inclourà les dades més rellevants a tenir en compte des del punt de vista de l'organització i accions internes de l'Ajuntament de Canet de Mar.

¹ Vegeu bibliografia

² Consell Comarcal del Maresme (2004)

- a) Anàlisi de l'evolució temporal dels recursos municipals destinats als joves.

3) Visualització de les polítiques de joventut

La *Visualització* és l'eina que ha de servir per mostrar quines accions i/o serveis s'estan duent a terme actualment al nostre municipi adreçades a joves, tant des de l'administració local, com des de entitats de la població i també des d'altres ens.

4) Conclusions

Un cop realitzada la *Visualització*, i les *Anàlisis*, detectades les problemàtiques, les necessitats i les oportunitats, caldrà extreure'n conclusions i senyalar possibles accions.

Caldrà doncs:

- a) Identificar les mancances i de les oportunitats més rellevats

- b) Encreuar les informacions extretes de l'*Anàlisi Externa*, de l'*Anàlisi Interna* i de la *Visualització* i extreure'n conclusions.

Anàlisi Externa

Per a realitzar aquesta part del diagnòstic ens hem basat sobretot en l' *Anàlisi de la Realitat Juvenil de Canet de Mar*³ realitzat pel Consell Comarcal del Maresme al llarg del 2004 conjuntament amb altres municipis de la comarca⁴. Tot i la crisi actual, hem constatat que la situació del joves al nostre municipi no ha canviat massa d'ençà de l'any de la realització de l'*Anàlisi*. És per això que, tret de les dades més quantitatives, que sí que han canviat i han estat modificades (encara que no alterin substancialment les conclusions extretes en el seu moment) incorporem les reflexions i propostes que d'aquell anàlisi se'n derivaven. Tanmateix la major part del recull de dades quantitatives més rellevants que presentarem, estan extretes del darrer informe estadístic publicat al gener de 2008 per l'Observatori de la Joventut del Consell Comarcal del Maresme⁵. També ens ha estat de molta utilitat poder consultar les següents fonts:

- El *Pla Comarcal de Joventut 2007* del Consell Comarcal del Maresme
- La *Diagnosi de Canet de Mar – Projecte Millora de l'Èxit Escolar* elaborada per la Diputació de Barcelona l'any 2004.
- L'estudi *Canet de Mar, una mirada al futur* realitzat per Laia Monterde en motiu de la Beca d'Investigació Local Raimon Bonal i de Falgàs 2006-2008

Metodològicament l'*Anàlisi de la Realitat Juvenil* es fonamentava en una aproximació quantitativa i una de qualitativa de la realitat del nostre municipi. La primera es realitza amb la col·laboració l'Observatori Català de la Joventut de la Secretaria de Joventut i de l'Observatori del Mercat Laboral del Consell Comarcal del Maresme. Les fonts que s'utilitzaren provenien principalment de:

- Institut d'Estadística de Catalunya.
- Departament d'Educació de la Generalitat de Catalunya. Estadístiques d'Ensenyament.
- Departament de Treball i Indústria de la Generalitat de Catalunya

Pel que fa a la l'aproximació qualitativa es realitzà un treball de camp durant tres mesos. Aquest treball suposà la realització de 19 grups de discussió amb joves 10 amb professionals. En total i participaren 97 joves de diferents perfils sociològics i 83 professionals. Tanmateix hem afegit i incorporat algunes de dades de caràcter qualitatiu fruit del treball diari amb els joves i amb altres professionals i agents del territori.

³ En endavant en referirem a l'*Anàlisi de la Realitat Juvenil* com a *ARJ* o simplement *Anàlisi*.

⁴ Consell Comarcal del Maresme (2004).

⁵ Consell Comarcal del Maresme (2008).

Les premisses sota les quals es va plantejar L'*Anàlisi* van ser les següent⁶:

Integralitat: La definició del què és pròpiament la joventut té molt a veure amb el context sociocultural de cada societat, i dels els condicionants ideològics i teòrics dels quals partim. No obstant a grans trets, en el nostre context parlem de joventut com el procés pel qual una persona s'independitza de la llar d'origen i es va configurant de forma autònoma i emancipada. Aquesta configuració del projecte vital del i la jove està compostat per múltiples esferes:

- l'esfera professional (estudis i treball)
- l'esfera afectiva (projecte familiar, amistats)
- l'esfera de la identitat personal,
- l'esfera de l'oci i la cultura (capital cultural, consum)
- l'esfera dels hàbits de salut
- l'esfera comunitària (participació, associacionisme, relacions de veïnatge)

Co-responsabilitat: Partint de la premissa anterior que entén la joventut des de una perspectiva integral, la política de joventut i els seus responsables haurien de vetllar, impulsar i co-responsabilitzar els agents del territori en l'objectiu d'aconseguir per als i les joves unes condicions i oportunitats igualitàries en la configuració del seu futur personal en totes i cadascuna de les esferes de configuració vital. Es fa necessari, tal i com hem dit, un plantejament de co-responsabilitat i de treball en xarxa amb els altres agents presents al territori.

Mancomunitat: L'*Anàlisi de la Realitat Juvenil* posa l'accent en aquells aspectes compartits per la major part de les poblacions del Maresme:

- gran part de les característiques, necessitats i problemàtiques dels joves són comunes a molts dels municipis de la comarca
- gran part de les dificultats internes dels ajuntaments són comunes a molts dels municipis de la comarca
- per tant, convé compartir solucions i recursos de manera mancomunada, dialogant i pactant entre municipis.

Proximitat: L'*Anàlisi* pren el municipi com a àmbit de referència, i l'ajuntament com a ens de referència per les avantatges que representa en quant a la proximitat al ciutadà, la detecció de problemàtiques, la dotació de recursos i de competències per part d'altres institucions (principi de subsidiarietat).

⁶ Les premisses que venen a continuació si bé no van ser explicitades tal i com les presentem, el contingut de les mateixes si que les trobem en el nostre *Anàlisi de les Realitat Juvenil*. Partim del model exposat pel Consell Comarcal en altres anàlisis realitzats posteriorment al nostre . Vegeu bibliografia.

Transformació: L'*Anàlisi*, basada en les aportacions de joves i de professionals, ha de permetre distingir entre dues òptiques complementàries i necessàries per al disseny del *Pla Local de Joventut*⁷:

- Les demandes explícites d'alguns joves
- Les necessitats implícites de tots els joves

L'*Anàlisi* entén que no totes les necessitat prenen forma d'una demanda explícita per part dels joves sinó que el *Pla* s'ha de plantejar també des del coneixement de les necessitat no explicitades, és a dir, les necessitat implícites. Molt sovint els joves no tenen un discurs elaborat, ni uns canals d'accés i de comunicació, ni tan sols una llista de demandes concretes. Cal doncs observar, analitzar i interpretar des d'un coneixement, des d'unes hipòtesis de treball, i des d'una voluntat més transformadora que merament executora.

Diversitat: De la mateixa manera que el projecte vital dels joves és plural, doncs en la seva configuració intervenen distintes esferes, quan parlem dels i les joves cal que tinguem en compte la pluralitat de situacions, condicionants i factors que fan que es diferenciïn els uns dels altres. Això és important doncs per ser exacte, no podem parlar dels joves des d'una categoria rígida i homogeneïtzadora.

Els factors i condicionants més importants que diferencien els joves són:

- l'edat: trobem dos grups principals, els de 12-18 anys i els de 18-30.
- els factors socioeconòmics: en què trobem grups socials segmentats, amb comportaments i oportunitats diferents
- el gènere: els homes i les dones
- els orígens culturals (procedència o proximitat a altres cultures)
- l'espai de referència (centre-perifèria municipi, regió metropolitana)

Sensibilitat amb els més vulnerables: Seguint la premissa anterior, entre la joventut existeix una sèrie de perfils socials distintes, alguns d'ells amb un altíssim nivell de vulnerabilitat, ja que tenen un risc elevat de marginació social. Els i les joves que estan en aquesta situació són grups minoritaris però amb un nivell alt de demanda als serveis públics d'assistència social. Es tracta de:

- els i les joves sense estudis ni capacitació professional
- els i les joves immigrants sense papers
- els i les joves amb conductes de risc reincidents
- els i les joves amb malalties mentals greus

⁷ En endavant *PLJ*, o simplement *Pla*.

Problemàtiques i necessitats

A continuació resumirem i subratllarem les necessitat i problemàtiques més importants detectades en l'ARJ que va dur a terme el Consell Comarcal del Maresme l'any 2004, acompanyades amb dades quantitatives i gràfics. Com ha hem dit anteriorment aquell anàlisi ha estat completat i actualitzat amb altres fonts. Per tal facilitar la seva lectura hem agrupat aquestes necessitats i problemàtiques per eixos temàtics⁸ i per tant en alguns casos s'entrecreuen dades de caràcter qualitatiu amb les de caràcter qualitatiu.

Eix 1: Convivència

a) La convivència en comunitats descohesionades.

Tots els municipis de la nostra comarca han observat un creixement de la població, No obstant, segons l'*Informe estadístic* del Consell Comarcal del Maresme⁹, el creixement més intens s'ha localitzat en els municipis de l'Alt Maresme, dintre dels quals hi trobem Canet de Mar. El ràpid augment de la població i de la densitat demogràfica, i la nova configuració socio-urbanística del municipi, en la que coexisteixen barris i zones residencials-dormitori força segmentades i poc connectades entre elles, dificulten enormement la construcció d'una comunitat cohesionada, en la que han aparegut noves necessitats de mediació, dificultats d'integració i d'interacció entre veïns, rebuïgs i conflictes de convivència.

La dificultat en la creació d'una societat cohesionada també afecta als joves. Observem un distanciament entre grups, que obeeix més a qüestions d'identitat, a com s'ha anat configurant el poble, a l'individualisme imperant, a la manca del sentit de comunitat, que no pas a conflictes explícits ni baralles.

Tanmateix l'estigma de la joventut i la incomprensió intergeneracional entre els adults i els joves també contribueixen a refredar les relacions i la convivència.

b) Metropolització

La metropolització generalitzada del territori, és a dir, la configuració d'una enorme àrea urbana, a l'entorn de Barcelona, es caracteritza per:

- el fenomen dels pobles-dormitori (o barris-dormitori)
 - l'especialització del territori (zones de residència, serveis, indústria, oci...)
 - elevada mobilitat quotidiana
 - dispersió de la població del centre cap a les perifèries (primera i segona corona)
- creixement continuat de la població (s'intensifica i s'estén).

Donat aquest context metropolitzat, la gestió sociocultural i de serveis en aquest territori és complexa i es troben problemàtiques com¹⁰:

- l' aïllament dels joves que viuen a les urbanitzacions per poca autonomia en la mobilitat.

⁸ Seguint el model que ofereix el Consell Comarcal del Maresme.

⁹ Consell Comarcal del Maresme (2008).

¹⁰ Consell Comarcal del Maresme (2008), pàgina 39.

- el desequilibri territorial en la distribució de recursos i equipaments per als joves i en la programació d'activitats (concentració al centre del municipi),
- l'existència de pocs espais mixtes de trobada entre joves diferents (l'institut i la Festa Major són els únics espais d'interrelació entre joves de perfils socials diferents)
- la dispersió dels joves
- les dificultats per a la construcció de vincles, de xarxa, de relacions, d'espai de trobada, i la generació activitat o dinàmica juvenil al municipi.
- la fragmentació de la idea homogènia de jove (distintes realitats juvenils)

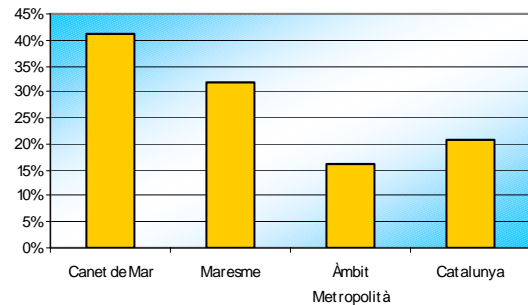
c) La població

Com veurem a continuació, Canet de Mar es situa lleugerament amb un creixement superior a la mitjana de la comarca del Maresme, alhora que també ho fa per sobre de la mitjana tant metropolitana com la del conjunt de Catalunya, tendència pròpia a la nostra comarca.

Taula 1. Població total 1996-2008¹¹

	Població		Taxa de creixement
	1996	2008	
Canet de Mar	9.455	13.381	41 %
Maresme	318.891	420.521	32 %
Àmbit Metropolità	4.228.048	4.928.852	16 %
Catalunya	6.090.040	7.364.078	21%

Gràfic 1. Taxa de creixement 1996-2008



Font: Dades del Padró continu d'habitants 1996 i 2008. Idescat

d) Estructura de la població per edats

Taula 2. Població jove (12 – 34 anys) al 2008

	Població total	Població jove (12 – 34 anys)				Total Joves De 12 – 29 anys	
		12 – 14 anys	15 – 19 anys	20 – 24 anys	25 – 29 anys	Total	%
Canet de Mar	13.381	310	573	659	987	2.529	18,90 %
Maresme	420.521	11.828	20.238	24.163	32.211	88.440	21,03 %
Àmbit Metropolità	4.928.852	127.466	223.502	281.482	404.343	1.036.793	21,03 %
Catalunya	7.364.078	194.082	341.129	426.750	606.020	1.567.981	21,29 %

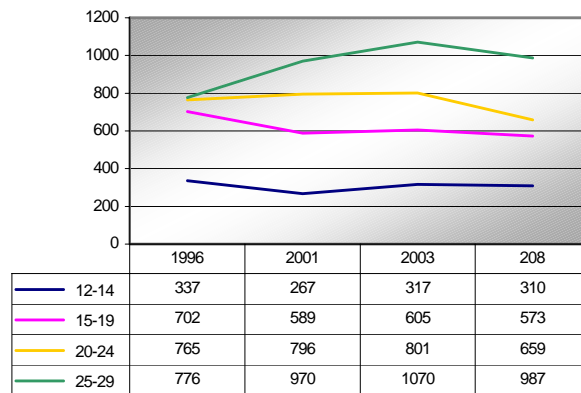
Font: Dades del Padró continu d'habitants 2008. Idescat

En quant al percentatge població jove que viu a Canet les dades que tenim situen a Canet de Mar dins de les mitjanes de que disposem. La franja d'edat que concentra més joves és la de 25 – 29 anys.

¹¹ Les dades relatives al 1996 foren recollides a l'1 de maig d'aquell mateix any. Les del 2008 foren recollides a data d'1 de gener de 2008.

En el següent gràfic observem més clarament la tendència dels grups d'edat joves en el període que va de 1996 al 2008.

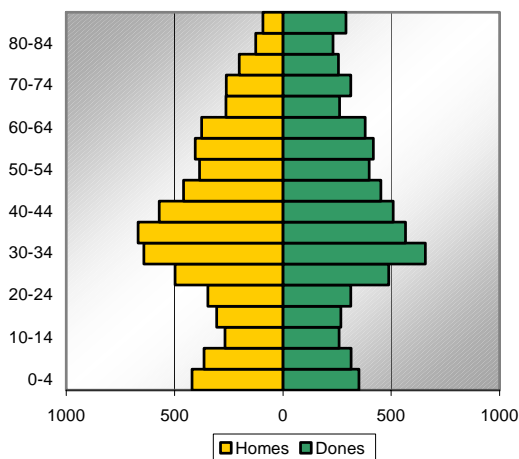
Gràfic 2. Evolució de la població jove per grups d'edat.



Font: Elaboració pròpia. Cens de població i padró continu. Idescat

Tal i com diu l'*Informe estadístic* del Consell Comarcal del Maresme, la població jove canvia molt des de 1986 a 2006: de 10 a 20 anys disminueix la població i de 20 a 30 anys augmenta el volum de joves. Les causes les trobem als fenòmens demogràfics del baby-boom (1965 a 1980), de la baixada de la natalitat a partir de 1980 i de l'arribada de població que s'instal·la a la comarca (famílies amb fills petits).¹² Aquestes dades queden paleses en la següent piràmide d'edats i la posterior taula:

Gràfic 3. Piràmide d'edats. 2008



Taula 3. Població per sexe i edat. Quinquennal. Any 2008

Grups d'edat	Homes	Dones	Total	Grups d'edat	Homes	Dones	Total
0-4	419	351	770	50-54	385	399	784
5-9	364	315	679	55-59	405	418	823
10-14	268	260	528	60-64	375	380	755
15-19	305	268	573	65-69	263	261	524
20-24	346	313	659	70-74	261	314	575
25-29	498	489	987	75-79	202	256	458
30-34	641	658	1.299	80-84	126	232	358
35-39	669	566	1.235	85 i més	93	292	385
40-44	570	509	1.079				
45-49	458	452	910	TOTAL	6.648	6.733	13.381

Font: Dades del Padró municipal d'habitants 2008. Idescat

Les dades que ens ofereix la piràmide i la taula anterior constata la menor presència d'individus de 10 a 19 anys respecte altres franges "juvenils". Aquestes dades constaten un "envelliment" actual dels joves del nostre terme i que d'aquí uns 10 anys hi haurà més presència d'adolescents de la que tenim ara. Un dels motius és que hi arriben joves en edats

¹² Consell Comarcal del Maresme (2008), pàgina 39.

de formar-hi una família o ja amb fills¹³. per a formar Aquest fet suposa que caldrà preveure i actuar davant les possibles necessitats i demandes d'aquests futurs joves.

Pel que fa al gènere observem que, llevat de les edats més avançades, hi ha una lleugera major presència per part dels homes. No obstant creiem que no és una dada prou rellevant perquè les polítiques de joventut municipal l'hagin de tenir especialment en compte.

Pel que fa a la taxa de creixement de la població jove de 1996 a 2006, Canet de Mar es situa lleugerament per sobre la mitjana comarcal que és del 2%. Tanmateix iguala la mitjana nacional i supera la mitjana metropolitana, que és negativa

Taula 4. Taula de creixement de la població jove 1996-2006¹⁴

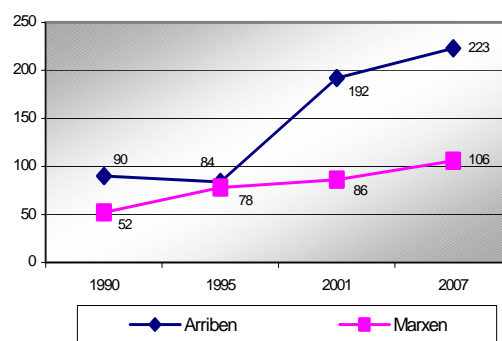
	12 – 14 anys	15 – 19 anys	20 – 24 anys	25 – 29 anys	Total Joves de 12 – 29 anys
Canet de Mar	1 %	-23 %	- 10 %	27 %	4 %
Maresme	-6 %	-24 %	-5 %	26 %	2 %
Ambit Metropolitana	-16 %	-43 %	-23 %	20 %	-9 %
Catalunya	-12 %	-37 %	-15 %	24 %	4 %

Font: Dades del Padró continu d'habitants 1996 i 2006. Idescat

Cal destacar que la franja d'edat de 25 – 29 anys observa un creixement significatiu. Aquest fet indica un "envelliment" de la població jove (com hem pogut veure abans) del nostre municipi (els altres grups o gairebé no creixen o més aviat decreixent). D'acord amb les anteriors dades, aquest segment de joves pren força rellevància al nostre municipi. Seguint les conclusions de *l'Informe*, l'envelliment de la població s'observa com una tendència comarcal. No obstant, al Maresme hi ha més preponderància de la població infantil i juvenil que en altres comarques¹⁵.

e) Moviment migratori

Gràfic 4. Joves de 15 a 29 anys. Canet de Mar. Migracions internes



Font: Moviment migratori. Cens i Padró continu. Idescat

¹³ Vegeu Monterde (2008) pàgs. 32 i 82.

¹⁴ Consell Comarcal del Maresme (2008), pàg. 11

¹⁵ Consell Comarcal del Maresme (2008).

En el gràfic de més amunt veiem l'anada i vinguda de joves de 15 a 25 anys de la nostra població. Les dades que ens ofereix el gràfic visualitzen un saldo positiu: hi ha més joves que venen dels que se'n van de la població. La diferència entre uns i uns altres fou més gran al 2007 (amb un creixement de 117 individus) que el 2001 (amb un creixement de 106 individus).

f) Diversitat d'origen

Taula 5: Població segons nacionalitat.

	Espanyola	Resta UE	Resta d'Europa	Àfrica	Amèrica del Nord i Central	Amèrica del Sud	Àsia i Oceania	Total
CANET DE MAR								
1991	8739	35	1	42	8	22	11	8858
%	98,66	0,4	0,01	0,47	0,09	0,25	0,12	100
2001	10281	60	13	275	11	117	21	10778
%	95,39	0,56	0,12	2,55	0,1	1,09	0,19	100
2007	11.969	213	45	413	48	447	47	13.181
%	90,80	1,61	0,34	3,13	0,36	3,39	0,35	100
MARESME								
1991	288.309	1.569	84	2.037	204	718	182	293.103
%	98,36	0,54	0,03	0,69	0,07	0,24	0,06	100
2001	337.690	3.130	833	10.129	827	3.334	602	356.545
%	94,71	0,88	0,23	2,84	0,23	0,94	0,17	100
2007	367.822	8.884	1.482	19.751	1.730	11.579	2.833	414.081
%	88,83	2,14	0,38	4,7	0,41	2,8	0,68	100

Font: Cens i padró continuu. Idescat

Pel que fa a l'origen de les persones amb nacionalitat estrangera, Canet de Mar es situa gairebé sempre per sota de la mitjana comarcal (en tots els anys i en totes les nacionalitats estrangeres). Només pel que fa a les nacionalitat provinents d'Amèrica del Sud, Canet de Mar es situa lleugerament per sobre la mitjana de la comarca.

Taula 6. Diversitat juvenil per lloc de naixement 2006

	Joves (12 – 25 anys) segons el lloc de naixement					
	Nascuts a Catalunya		Nascuts a la resta Espanya		Nascuts a l'estranger	
	Nº de Joves	%	Nº de Joves	%	Nº de Joves	%
Canet de Mar	1.470	82 %	42	2 %	274	15 %
Maresme	51.934	81 %	1.934	3 %	9.983	16 %

Font: Dades del Padró continuu d'habitants 2006. Idescat

En quan al lloc de naixement dels joves, les dades situen de nou a Canet de Mar dins els paràmetres de la mitjana comarcal. Tot i no ser especialment rellevants, si les comparem amb la mitjana comarcal, caldrà tenir en compte el total de joves nascuts a l'estranger i tenir-los ben presents i incloure'ls alhora de dissenyar les polítiques que volem dur a terme en el nostre municipi.

Ara, presentarem més detalladament els distints orígens d'aquests joves nascuts a l'estranger de l'anterior taula.

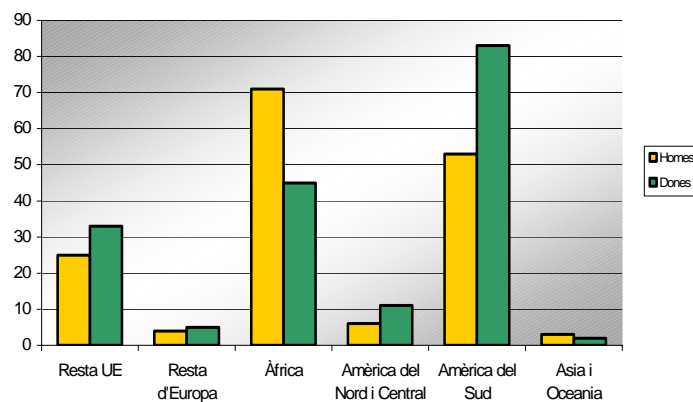
Taula 7. Diversitat juvenil per nacionalitat 2006

	Joves de 12 – 25 anys							Total
	Resta UE 15	Resta Europa	Àfrica	Amèrica Nord i Central	Amèrica Sud	Àsia i Oceania	Espanya	
Canet de Mar	19	2	117	9	82	6	1.539	1.786
	1 %	0 %	7 %	1 %	5 %	0 %	86 %	100 %
Maresme	774	774	4.584	404	2.359	564	54.392	63.851
	1%	1%	7%	1%	4%	1%	85%	100%

Font: Dades del Padró continu d'habitants 2006. Idescat

D'acord amb el que diu l'*Informe estadístic 1996-2006* de l'Oficina de Serveis a la Joventut del Consell Comarcal del Maresme les nacionalitats més nombroses a la nostra comarca són les africanes (especialment del Marroc, Gàmbia i Senegal) així com les d'Amèrica del Sud (especialment del Perú, de l'Argentina i de l'Equador). Tenir en compte l'origen d'aquests joves immigrants ens pot ajudar a planificar més acuradament les polítiques que vulguem adreçar-los hi específicament.

Gràfic 5. Població de 15 a 29 any per nacionalitat i sexe 2008



Font: Dades del Padró continu municipal d'habitants 2008. Idescat

En el gràfic anterior hem pogut observar que hi ha més noies joves provinents de fora de l'estat espanyol que nois, excepte quan provenen d'Àfrica -en aquest cas el nombre de nois és més elevat-. Aquestes dades ens indiquen com la immigració juvenil té un caràcter eminentment femení. Aquest fet és nou, ja que com indica Monterde, fins a l'any 2006 el col·lectiu masculí era el majoritari¹⁶

Eix 2: Socialització i Valors

a) Crisi dels agents tradicionals de socialitzadors i emergència de nou models

¹⁶ Monterde (2008), pàg. 40

En l'entorn educatiu i socialitzador dels nens/es i adolescents, es dilueix la influència de les figures de referència de major proximitat (pares, germans, tutors, veïns, monitors, educadors) i prenen rellevància altres agents socialitzadors (televisió, internet, etc.) allunyats de les inquietuds i necessitats del dia a dia de l'adolescent.

Les causes:

Una multiplicitat de factors causants: la globalització del mercat de consum, la penetració domèstica de les noves tecnologies, les noves relacions familiars, la descohesió social i comunitària, l'auge de la privacitat i l'individualisme enfront la convivència i la proximitat veïnal, etc.

Els efectes:

L'absència de referents positius i propers afecta al jove en diversos aspectes cabdals en el seu procés de maduració:

- els hàbits quotidians (seguiment d'hàbits saludables, horaris, consum)
- l'acompanyament en la trajectòria personal (tries i decisions)
- la comunicació familiar (convivència i "encontre" personal)
- l'autoestima i les necessitats socio-afectives
- la detecció de problemàtiques o angoixes incipients, etc.

b) La societat de consum¹⁷

Els valors fomentats per l'economia de consum, basats en un ideal hedonista, individualista, d'èxit personal a curt termini, triomfen per damunt d'altres models com la preservació del planeta, la distribució equitativa de la riquesa, el foment de la convivència i l'entesa o altres valors de caire social. Els joves no estan exempts d'aquestes influències, ans al contrari, en el seu procés de creació d'una identitat, el jove presenta una receptivitat molt àmplia davant el món de la publicitat i del consum. Hi ha una mercantilització de l'oci i del temps lliure fonamentada en el consum com a font de la identitat individual. Com veurem més endavant, el predomini del lleure de consum per sobre d'altres opcions més alternatives, empenys als joves cap un model d'oci hedonista, evasiu i viscut individualment.

Eix 3: Mobilitat¹⁸

La manca d'oferta tant a nivell d'oci, com de treball, de participació i d'estudis, entre d'altres, fa que la mobilitat dels joves sigui molt elevada. Com a conseqüència, hi ha una dispersió dels joves, fet que no permet la construcció de vincles, de xarxa, de relacions, d'espai de trobada, i per tant no es genera activitat o dinàmica juvenil al municipi.

La inexistència d'un servei de transport públic de qualitat i adequat a les necessitats dels joves, fa que molts joves busquin la manera, en funció del seu nivell adquisitiu, de disposar

¹⁷ Consell Comarcal del Maresme (2007), pàgina 9.

¹⁸ Consell Comarcal del Maresme (2007), pàgina 13.

d'un vehicle propi. En aquest sentit, i en relació a l'oci nocturn, es constata moltes queixes respecte el servei de transport públic nocturn existent a la comarca.

No obstant, salvada la dificultat inicial, als joves no els molesta desplaçar-se. Molt sovint és la recerca de l'anonimat la que els empenys ha fer-ho.

Aquest conjunt d'elements fa que:

- augment la mobilitat nocturna vinculada amb l'oci. Aquesta és la que comporta un alt risc de mortalitat i més freqüència d'accidents, ja que va lligada al consum d'alcohol i altres substàncies que afecten la capacitat de conducció d'un vehicle.
- molts joves depenguin dels pares alhora de desplaçar-se. Aquest fet limita l'adquisició d'autonomia, pròpia de l'edat.

Tot i que de forma puntual, és important remarcar que les regidories de joventut dels ajuntaments d'Arenys de Mar, Arenys de Munt, Caldes d'Estrac i Canet de Mar s'han posat d'acord des de finals de 2008 per a treballar la mobilitat nocturna en el projecte comú anomenat Q-ral. Aquest projecte ha realitzat serveis de transport nocturn relacionat amb algunes activitats d'oci programades pels municipis.¹⁹

Eix 4: Cultura i Temps lliure

a) El temps lliure viscut com a temps propi.

El temps lliure esdevé un espai propi, d'autogestió i d'autonomia molt important a la vida del jove. Dues mancances caracteritzen l'oferta d'activitats de temps lliure per a joves:

- la manca d'una oferta cultural i de lleure de proximitat
- el predomini del lleure de consum per sobre del lleure alternatiu

Com a conseqüència de la manca d'espais i d'activitats de cultura i lleure adreçades a joves en el propi municipi, trobem dues tendències:

- la presència de grups de joves al carrer (que, alguns cops, comporta conflictes entre veïns)
- la mobilitat associada a l'oci, amb un elevat grau de risc (consum d'alcohol i altres substàncies)

Tal i com hem anunciat abans, com efecte del predomini del lleure de consum per sobre d'altres opcions més alternatives, trobem que:

- es reforcen els valors de l'individualisme, l'evasió, l'hedonisme
- no s'educa en la convivència, l'esperit crític, l'autonomia, l'acció col·lectiva

També cal destacar:

- la poca connexió entre les activitats ofertes des de l'administració i els interessos dels joves

¹⁹ Tornarem sobre aquest punt a l'apartat de l'*Anàlisi Interna*.

- un canvi en les inquietuds i interessos dels grups més joves pel que fa a l'oci (del qual destaquen el consumisme, però també l'augment de les activitats solitàries, vinculades a les noves tecnologies).²⁰

Per tal de visualitzar els espais o més freqüenten els joves a continuació llistem aquells equipaments, municipals o no, que poden tenir acollir una presència juvenil significativa. Sovint aquests espais, són el punt de trobada de molt joves i tenir-los en compte, per pocs que siguin, ens és de gran utilitat per tal de aproximar-nos i conèixer la realitat juvenil del municipi. Més endavant, en l'*Anàlisi Interna*, repassarem i detallarem més els equipament de titularitat municipal.

Taula 8. Equipaments amb presència juvenil.

Nom de l'equipament
Centre cívic i cultural Vil·la Flora
La Masoveria
Biblioteca Pare Pere Gual i Pujadas
Centre parroquial
Ràdio Canet
Col·legi Yglesias
IES Lluís Domènech i Muntaner
Pavelló municipal
Camp de futbol
Pistes d'atletisme
Pistes i gimnàs de l' IES Lluís Domènech i Muntaner
Escola de Música Canet Pro-Música
Local del Soroll.som

També caldria destacar altres espais oberts que de manera molt més informal que els anteriors reuneixen grups de joves de forma espontània:

Taula 9. Espais oberts amb presència juvenil.

Espai
Les rodalies de l'estació de RENFE
Passatge Molí del Mig
Plaça Onze de Setembre
Parc de la Misericòrdia
Passeig Marítim
Entorns de la Plaça de l'Església
Escales del Carrer Emilia Domènech
Bar el Blau
Bar Disset

²⁰ Consell Comarcal del Maresme (2007), pàgina 11.

Creiem que és important senyalar el consens que es va arribar en el *Taller de Constitució del Consell Escolar Municipal*²¹ respecte la manca d'espais juvenils. En l'*Informe de Resultats del Taller* es constata "per unanimitat la necessitat d'espais de lleure pel jovent tant a nivell d'oci, com esportiu i cultural. Aquesta demanda es concreta tant en quant a espais de trobada com a equipaments i incitaves comercials que actualment no troben al municipi tot i el seu creixement, havent de desplaçar-se fora"²². Aquesta manca d'espais i d'oferta d'oci, com hem vist anteriorment, obliga als joves a una alta mobilitat i un cop més fa palesa la mancança estructural del municipi.

Eix 5: Participació

a) La participació i el sentiment de pertinença

Tot i que Canet de Mar s'ha caracteritzat sempre per acollir una gran activitat per part de les associacions i entitats, més enllà de la voluntat personal, la no participació dels joves en els projectes del poble i en les associacions s'explica per diversos factors que afecten la seva socialització i la seva identitat:

- no s'arpen a participar des de la infància
- manca del sentiment de pertinença a un poble, inexistent als "barris-dormitori"
- l'esfera individual, més rellevant que la col·lectiva (individualisme)
- sovint els joves es senten sobrepassats pels conflictes globals (necessitat d'evasió)
- no es comparteixen els problemes ni la recerca de solucions (manca de convivència)
- hi ha una desmotivació d'una part dels joves cap a la participació per motius diversos:
 - o no se senten cridats a tenir un lloc protagonista en la societat, ni en el poble.
 - o no senten que puguin fer res per a transformar l'entorn proper.
 - o els atrauen qüestions allunyades i desvinculades del seu entorn proper (efecte de la globalització).
 - o tenen els interessos i les amistats fora del municipi.
 - o manca de suport, manca de tradició.
- limitacions d'alguns joves per a integrar-se en les dinàmiques participatives existents (treballadors, joves amb càrregues familiars, joves de les urbanitzacions, etc...).
- dispersió i fragmentació del teixit associatiu municipal²³

b) Els joves participatius

Pel què fa als col·lectius de joves que participen, s'assenyalen un seguit de característiques i de reptes a superar:

- són poca gent però molt activa (mateixos joves en els diferents espais de participació).
- joves inquiets i interessats en el desenvolupament del seu poble (opinió política manifestada obertament).
- diversitat en el grau de participació (organitzadors, col·laboradors, espectadors).

²¹ Ajuntament de Canet de Mar (2007).

²² Ajuntament de Canet de Mar (2007).

²³ Consell Comarcal del Maresme (2007), pàgina 12.

- No hi ha gaire pluralitat de perfils socio-culturals entre els que participen més activament.
- món força parcialitzat (dispersió d'interessos i estils).
- diversitat en les formes organitzatives (associació, assemblea, autogestió, etc.).

c) Les relacions entre els joves i l'ajuntament

Les relacions entre l'ajuntament i els joves han de superar una sèrie d'obstacles i problemàtiques:

- les actuacions de l'ajuntament que o bé no arriben o bé no són acollides per tots els perfils de joves que resideixen al municipi.
- el ritme i la lògica interna de l'ajuntament xoca, en alguns moments, amb la dinàmica dels grups de joves.
- existeix una certa desconfiança mútua que impedeix, molt sovint, el diàleg i la co-responsabilitat.
- la gestió administrativa de l'ajuntament es menja els esforços alhora de dinamització dels joves.

d) Les entitats juvenils de Canet de Mar

Ara presentem un llistat de les entitats juvenil del municipi. En la present taula, també hi indiquem quin tipus d'activitat desenvolupen en quin estat es troben (si l'entitat està consolidada formalment, o bé si tot just s'està constituint):

Taula 10. Entitats juvenils, activitat i estat actual.

Nom de l'entitat	Activitat que desenvolupa	Estat actual
ADAK	Activitats lúdiques i culturals	Consolidada
Strankis	Casal d'estiu	Consolidada
Bitxus	Casal d'estiu i esplai d'hivern	Consolidada
Otaku Soul	Activitats lúdiques i culturals	Consolidada
DEKAA	Activitats lúdiques i culturals	Consolidada
YOMA	Activitats lúdiques i culturals	En constitució

Les tres darreres entitats s'estan o han estat consolidades formalment recentment. Des de finals de 2007 l'Àrea de Joventut les està acompanyant per tal de formalitzar aquest procés.

Tanmateix volem afegir les següents entitats que, si bé no són juvenil estatutàriament, creiem que és important destacar-les doncs en el seu sí molt joves hi participen:

Taula 11. Entitats no-juvenils amb presència de joves

Nom de l'entitat	Activitat que desenvolupa
Soroll.som	Activitats lúdiques i culturals
Secció de Teatre del Centre Parroquial	Teatre
Escola de Música Canet Pro-Música	Musica

D'altra banda no podíem obviar les entitats esportives del municipi, doncs són un espai de trobada de molts dels joves adolescents. Com veurem, la oferta esportiva és força amplia però molt sovint vinculada a la competició i no a la pràctica de l'esport en tant que lleure.

Taula 12. Entitats esportives

Nom de l'entitat	Pràctica esportiva
Canet Futbol Sala	- Futbol sala en diferents categories - Torneig d'estiu, durant el mes de juliol.
Futbol Club Canet	- Torneig anual de Futbol 7 durant la primera quinzena d'agost.
Club Atletisme	- Atletisme en totes les seves disciplines i diferents categories.
Club Bàsquet Canet	- Bàsquet en diferents categories.
Club Ciclista Canet	- Foment del ciclisme en el jovent. - Cursa popular per la vila de Canet
Club escacs Canet	- Participen al Campionat de Catalunya per equips. - Participen a la Copa Catalana - Organitzen l'Obert de Canet.
Club Mar i Vent	- Escola de vela.
Club de Vela Canet	- Esports nàutics
Club Hoquei Canet	- Hoquei patins
Club Patinatge	- Patinatge artístic en diferents categories.
Club excursionista Canet	- Muntanyisme en general
Club Tennis Canet	- Promoció del tennis, campionats i activitats socials. Diferents categories.
Club Twirling	- Twirling en diferents categories.
Club Tennis Taula Canet	- Pràctica del tennis taula.
Club Billar	- Pràctica del billar
Club Boxa	- Pràctica de la boxa

Eix 6: Salut

Es detecten una sèrie de problemàtiques entorn de la salut dels joves davant les quals caldrien més actuacions i més recursos de prevenció i, sobretot, més atenció en l'adquisició d'hàbits saludables i en detecció de les conductes de risc a temps

Algunes de les conductes de risc (que poden portar a seriosos problemes de salut) estan lligades, en l'imaginari de molts adolescents i joves, al fer-se gran, al passar-s'ho bé, al sentir-se integrat en un grup, i sobretot l'oci i el lleure de consum.

Els principals problemàtiques i necessitats que hem detectat.²⁴

- Els problemes de salut que apareixen a l'adolescència cada vegada es detecten en edats més joves.
- Consum abusiu d'alcohol, tabac i cànnabis, lligat a la normalització i acceptació social d'aquests consum i a la manca de percepció de risc. Droga i exclusió social. Existeix un col·lectiu de joves d'un perfil sociocultural baix, en què el consum de drogues està lligat a la manca de recursos personals, educació, motivació laboral, baixa autoestima, manca d'horitzó de futur, etc.
- Associació de l'oci i la festa amb el consum d'alcohol, tabac i altres drogues. Oci, mobilitat i drogues són tres idees que van associades a un risc innecessari.
- Accés molt fàcil a les drogues i informació que es difon per canals pròpiament juvenils, el boca-orella, els amics, etc.
- Campanyes de prevenció ineficaces entre gran part del col·lectiu jove.
- El mal ús dels anticonceptius, els embarassos entre adolescents, les malalties de transmissió sexual, les pautes poc conscients i immadures en les relacions sexuals, els mites i desconeixement respecte la sexualitat i respecte les relacions afectives són encara notablement esteses entre la gent jove.
- Existència de trastorns alimentaris greus que vénen derivats de desequilibris mentals, baixa autoestima, sobresensibilitat als missatges externs d'exigències sobre el cos, la manca d'exercici, el sedentarisme, l'aïllament social, la manca de control familiar.
- Augment de casos detectats de trastorns mentals, com depressions, intents de suïcidi, etc. entre la població jove.
- Manca d'una oferta de lleure alternatiu que proposi als joves diferents opcions per a divertir-se.

Al llarg del 2009 es va realitzar diversos taller i activitats als centres d'ensenyament secundari del municipi. Els alumnes participants foren de 2on, 3er i 4art d'ESO. Aquí en teniu algunes de les conclusions extretes dels tallers²⁵:

- La substància més consumida és el tabac, l'alcohol i el cànnabis. Majoritàriament són consums que es reserven per al cap de setmana.
- Existeix una percepció del risc alta respecte a les drogues però baixa respecte a l'alcohol.
- La gran majoria d'alumnes estan allunyats del consum de drogues. La majoria no duu a terme activitats relacionades amb la festa i fan moltes activitats d'oci allunyades del consum de drogues recreatiu. Alguns alumnes manifesten estar

²⁴ Consell Comarcal del Maresme (2007), pàgina 9.

²⁵ Vegeu: Asociación Bienestar y Desarrollo i Energy Control (2009), pàgina 18.

informatos sobre el tema: *"No tinc cap dubte. De moment no tinc cap interès en les drogues"*.

- No apareixen comentaris de risc, més aviat es mostren prudents i defugen dels consums abusius. Parlen del carnestoltes com un espai en el que accedeixen a begudes alcohòliques.
- En determinats sectors s'han detectat consums abusius de cànnabis.
- Les autoritats, segons informacions recollides a l'aula, semblen tenir un tracte lax i dialogant amb el consum de porros en via pública.

En la següent taula presentem els equipaments socio-sanitaris que hi ha a Canet i a les seves rodalies:

Taula 13. Equipament socio-sanitaris, titularitat, i serveis. Canet i rodalies

Nom	Titularitat	Què ofereix
Centre d'atenció primària (CAP)	Públic	- Centre Atenció Primària.
Creu Roja	Privat	- Xarxa de voluntariat - Accions diverses per a millorar i atendre les situacions de manca de qualitat de vida per causes socio-sanitàries.
Hospital de St. Jaume de Calella	Públic	- Centre Salut Mental Infanto-Juvenil (CSMIJ) - Especialitats mèdiques infantils
Consorti Sanitari del Maresme	Privat	- Servei d'hospital Infanto-Juvenil de Salut Mental

Eix 7: Estudis

a) Preparar-se per a accedir al mercat de treball

Més enllà de les transformacions econòmiques, la desregularització del mercat de treball, els canvis en les empreses, etc., hi ha una sèrie d'aspectes del procés de preparació del jove per a accedir al mercat laboral que caldria millorar:

- la formació universitària ha esdevingut massa generalista i allunyada de les necessitats del mercat laboral.
- la descoordinació de la formació ocupacional i la formació professional.
- la desorientació dels joves alhora de triar i confeccionar el seu propi itinerari professional.
- els perjudicis que comporta per a alguns joves l'opció de deixar els estudis.

b) S'estableixen desigualtats educatives entre els joves²⁶

En l'*Informe*, referint-se a les generacions més joves que ja poden tenir els estudis acabats, conclou en que hi ha certes tendències aparegudes als anys noranta i que van en augment:

- Major nivell d'estudis femení: Més dones que homes amb nivell de formació universitària. Canvi substancial en la quantitat de noies amb nivells d'estudis elevats, però no amb major penetració en el mercat laboral, que els nois.

²⁶ Consell Comarcal del Maresme (2008).

- Inferior nivell d'estudis masculí i "abandonament" o "fracàs" en els estudis secundaris, més per part dels nois que de les noies.
- Manca d'igualtat d'oportunitats educatives: estadísticament, segons la procedència social de la família, el jove obtindrà un diferent nivell d'estudis.

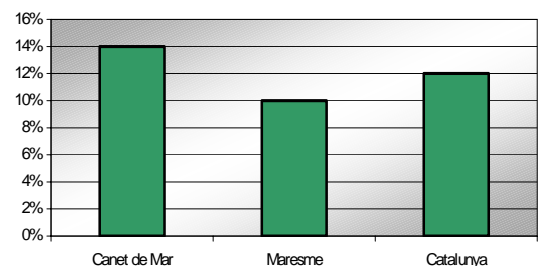
c) Les principals percepcions dels propis joves en quan als estudis i a l'educació són les següents:

- L'educació com un mecanisme de reconeixement social.
- Queixa de la sobrevaloració que es fa de les titulacions universitàries per damunt d'altres tipus d'estudis
- Desorientació dels joves universitaris.
- S'estableix una clara vinculació entre l'educació i la projecció professional.
- Manca d'alternatives davant l'abandó dels estudis,
- Manca de capacitat de les institucions (instituts i altres) per donar resposta i actuació sobre el malestar escolar (mal ambient, conflictes) generat per la desmotivació d'un sector de l'alumnat.
- Queixa sobre la desconexió entre els estudis (Batxillerat) i el món laboral.
- Els joves immigrants diuen que la seva realitat és molt diferent de la dels autòctons en l'àmbit educatiu.

Taula 14. Alumnat total i alumnat estranger a l'ESO. Curs 2005-2006

	Educació Secundària obligatòria. Centres públics i privats.				
	Total d'alumnes	Alumnes estrangers	Alumnes estrangers (en %)*	Alumnes del Magrib (en %)**	Alumnes d'Amèrica Central i Sud (en %)**
Canet de Mar	418	59	14%	41%	53%
Maresme	15.279	1.480	10%	38%	37%
Catalunya	260.966	31.160	12%	25%	47%

Gràfic 6. Percentatge d'alumnes estrangers.



Font: Departament d'Educació. Servei d'Estadística i Documentació. Estadística de l'Ensenyament. Curs 2005-2006

* Respecte el total d'alumnes

** Respecte el total d'alumnes estrangers.

Com podem observar en el gràfic, Canet de Mar es situa lleugerament per sobre de les dades comarcals i nacionals respecte el percentatge d'alumnat d'origen estranger en els seus centre d'educació secundària obligatòria. Tanmateix, respecte el total d'alumnes estrangers que tenim al municipi, a Canet hi predominen en un 53 % els alumnes provinents d'Amèrica Central i del Sud.

Canet de Mar compta amb centres a on s'imparteixen secundària, un dels quals també imparteix batxillerat. Un és de titularitat pública, l'IES Domènech i Muntaner, l'altre és concertat, el Col·legi Yglesias.

Taula 15. Alumnes matriculats per centre i curs. 2007-2008

	Educació Secundària Obligatòria				Batxillerat		Total
	1er	2on	3er	4art	1er	2on	
	IES Domènec i Muntaner	105	99	84	82	60	
Col·legi Yglesias	13	25	17	19	-	-	74
Total	118	124	101	101	60	41	545

Font: IES Domènec i Muntaner i Col·legi Yglesias

Taula 16. Avaluació de l'ESO. Curs 2005-2006

	Alumnes avaluats a 4t curs d'ESO	Obtenen el Graduat en ESO	Certificat ensenyament secundari	Repeteixen
Canet de Mar	90	78%	0%	22%
Maresme	3.175	78%	9%	14%
Catalunya	57.105	79%	7%	14%

Font: Departament d'Educació. Servei d'Estadística i Documentació.
Estadística de l'Ensenyament. Curs 2005-2006

Amb l'anterior Taula 16 constatem que el nostre municipi manté el mateix percentatge d'alumnes que obtenen el graduat en ESO que el de la mitjana comarcal i nacional. Malgrat això no hi ha cap alumne que n'obtingui el certificat d'ensenyament secundari, respecte el 9 % comarcal i el 7% nacional que sí que ho fan. Per altra banda un 22 % de l'alumnat repeteix, situant-se 8 punts més de les dades comarcals i nacional.

Taula 17. Nivell d'estudis acabats dels joves de 25-29 anys. 2001

	2001					1996		
	Total població 25-29	Estudis obligatoris o inferiors		Estudis postobligatoris no universitaris		Estudis universitaris		Estudis universitaris
Canet de Mar	970	376	39%	352	36%	242	25%	17%
Maresme	31.371	13.567	43%	10.240	33%	7.564	24%	17%
Àmbit Metropolità	396.753	145.639	37%	142.721	36%	108.393	27%	21%
Catalunya	555.451	214.484	39%	195.433	35%	145.534	26%	20%

Font: Dades del Cens de població de 2001. Idescat.

Un cop més, veiem com Canet de Mar coincideix amb les altres dades territorials de les que disposem. Creiem que és important destacar la tendència en l'augment de joves amb estudis universitaris, si comparem els percentatges del 1996 amb el de 2001. Més del 60% de la població jove té estudi post obligatoris. Aquestes dades confirmem alguna de les percepcions dels joves enunciatades anteriorment.

Per Monterde "La situació del mercat de treball explica en gran manera, que a Canet hi hagi un jovent amb major formació. D'una banda, no hi ha un sector turístic potent com sí succeeix a d'altres municipis, i d'altra banda, el sector de treball on tradicionalment s'havia inserit la població de Canet, la indústria tèxtil, ha anat desapareixent paulatinament."²⁷

d) Escola taller de Canet de Mar

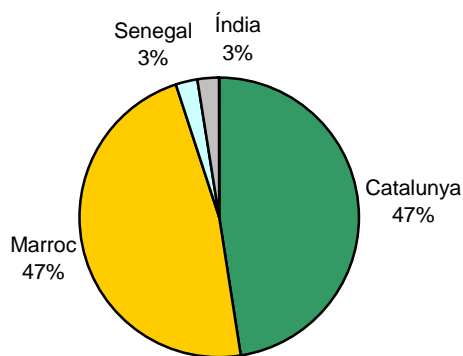
L'Escola Taller de Canet pretén donar resposta a la demanada de molt joves que no han assolit la titulació escassa o bé nul·la. L'Escola Taller de Canet està cofinançada pel Servei d'Ocupació de Catalunya, el Fons Social Europeu, i és l'Ajuntament de Canet de Mar, que la promou. s objectius bàsics de l'Escola són:

²⁷ Monterde (2008), pàg. 42

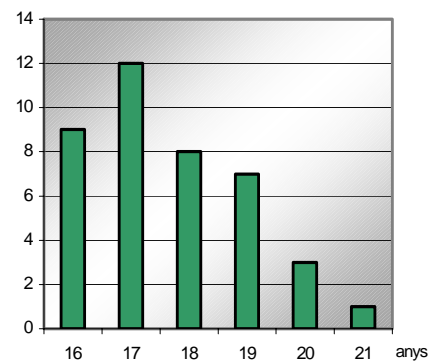
- Adquirir actituds i hàbits de treball
- Aprendre un ofici
- Adquirir experiència professional
- Afavorir la inserció laboral dels joves.

Per tal de poder fer un seguiment d'aquest alumnat, que alguns d'ell podríem qualificar "en risc", s'han recollit algunes dades sobre els usuaris de l'Escola Taller 2003-2005 que poden ser rellevants: procedència de l'alumnat, nivells acadèmics i edat dels alumnes.

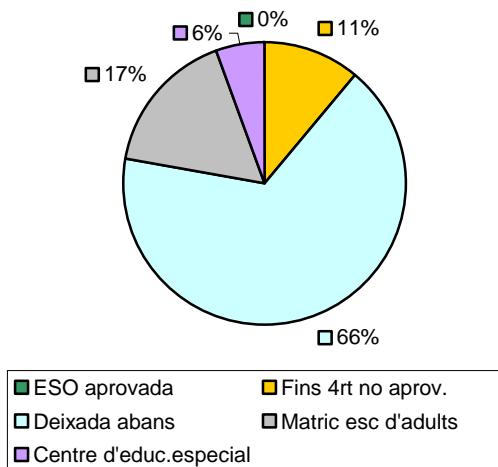
Gràfic 7: Procedència dels alumnes



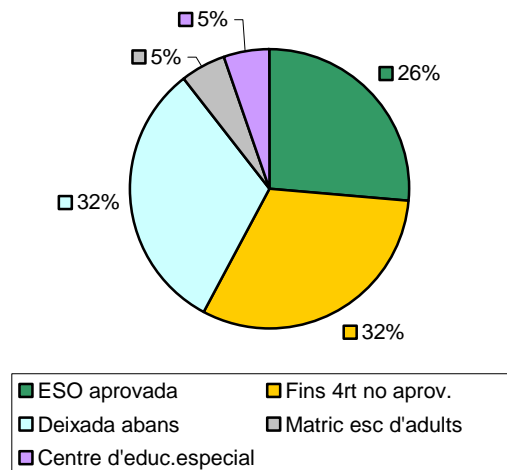
Gràfic 8: Nombre i edats dels alumnes



Gràfic 9: Nivell acadèmic alumnes estrangers



Gràfic 10: Nivell acadèmic alumnes autòctons



Font: Dades facilitades per l'Escola Taller, setembre 2004²⁸

Tal i com resa la *Diagnosi de Canet de Mar* la Diputació de Barcelona és "difícil mesurar la inserció laboral dels joves en risc, una vegada finalitzat el seu període formatiu, ja que es segueixen itineraris ben diversos i sovint, la mesura de l'ocupació a les zones costaneres acostuma a ser molt variable segons el moment estacional"²⁹

²⁸ Recollides a Diputació de Barcelona (2004).

²⁹ Diputació de Barcelona (2004), pàgina 25.

Eix 8: Treball

El treball esdevé un dels pilars fonamentals respecte a l'emancipació dels nostres joves. Tot i que en general ha baixat la taxa d'atur juvenil, al mateix temps ha augmentat la precarietat, la inestabilitat laboral i la rotació de llocs de treball arreu de la comarca.

Tot seguit oferim un seguit de tendències econòmiques comarcals, que condicionen el sector:³⁰

- Pèrdua de competitivitat de la indústria (valor afegit baix i costos laborals baixos) per la liberalització dels mercats i la deslocalització industrial.
- Davallada important de la indústria manufacturera tèxtil i de gèneres de punt.
- L'auge de sectors més dinàmics però inestables: la construcció i les activitats immobiliàries, l'hostaleria i els serveis empresarials (terciarització de l'economia catalana),
- Diversificació del sector serveis.
- Comportament estacional de l'activitat econòmica, i del mercat laboral, molt lligada al turisme.
- la manca de potencial per generar ocupació de les empreses familiars
- Predomini de les microempreses.
- El predomini de les microempreses: el 75% de les empreses tenen entre 1 i 5 treballadors assalariats, però només ocupen al 23% dels treballadors assalariats.

a) Augment de la competència per accedir als llocs de treball:

Causes:

- la incorporació al mercat de treball de les generacions més nombroses (nascudes als anys 70),
- el creixement de la taxa d'activitat femenina,
- la mateixa precarització del mercat laboral.

Conseqüències:

- la generació d'excedents de mà d'obra i, per tant, abaratiment de la mà d'obra, discriminació dels menys formats i sobrequalificació dels joves.
- l'allargament i complicació del procés d'emancipació dels joves (retard en l'accés a l'habitatge).
- la pèrdua d'oportunitats dels joves a formar-se una experiència professional consistent (breus incursions al mercat laboral durant un període de temps).
- la pèrdua d'importància del nivell educatiu assolit, ja que deixa de ser una garantia suficient per a l'èxit en el mercat laboral (tot i que necessària).

b) La inserció laboral: una carrera d'obstacles

La pèrdua d'importància del treball en la transició a la vida adulta i la vivència més individualitzada dels afers laborals provoca en molts casos:

- manca de motivació en la recerca de feina

³⁰ Consell Comarcal del Maresme (2007), pàgina 15 i Consell Comarcal del Maresme (2008).

- desorientació personal
- abocament a l'oci com a experiència més central en la vida del jove
- disminució del valor de l'esforç i de la recerca de mèrit personal
- disminució de la protecció dels sindicats i de la legislació laboral.

Tot plegat fa que la iniciació o inserció dels joves al món del treball sigui viscuda des d'una perspectiva més subjectiva que no col·lectiva, i ocupi diferents graus d'importància en la vida del jove segons la seva edat i les seves circumstàncies.

El jove amb estudis universitaris, recent acabats o en curs, percep dos moments en la seva futura trajectòria laboral:

- Un primer moment d'inestabilitat, de precarietat, de combinació de feines parcials i temporals, que assumeix com a una etapa necessària per a l'acumulació d'experiències, de contactes, i en que troba un ampli espai del mercat laboral que s'hi adiu.
- I un segon moment de major estabilitat, on espera aconseguir una feina a temps complet, amb un contracte estable, relacionada amb els seus estudis, i que li permeti poder dur a terme els seus projectes personals (habitatge, parella, oci, etc.). En aquest segon moment, el jove hi veu un accés restringit, amb molts obstacles i amb moltes exigències per part de les empreses.

c) Enorme dificultat de certs col·lectius per inserir-se al mercat de treball:³¹

Els efectes més severos de la flexibilització del mercat laboral es veuen en els sectors socials més vulnerables:

- dones en general (sobretot, per la vivència de la maternitat)
- joves en general i, especialment, els joves sense estudis
- immigrants en general
- persones socialment desfavorides, en especial els que es troben en situació de risc d'exclusió social
- aturats de llarga durada

Taula 18. Ocupació juvenil. 1996-2001

	Joves de 16-29 anys		De 30 i més anys			
	Taxa d'ocupació juvenil. 16 a 29 anys		Comparació per sexe. 2001		Comparació amb adults. 2001	
	1996	2001	Homes	Dones	Homes	Dones
Canet de Mar	40%	57%	65%	50%	64%	36%
Maresme	42%	59%	63%	54%	66%	40%
Àmbit Metropolità	42%	60%	64%	57%	63%	38%
Catalunya	44%	60%	65%	56%	63%	38%

Font: Dades del Cens de població. Idescat.

³¹ Consell Comarcal del Maresme (2008).

En la taula anterior s'observa com que la taxa d'ocupació a augmentat en els darrers anys, prenent de referència el 1996 i el darrer cens del 2001. Tanmateix els joves tenen una taxa més alta que les joves. No obstant aquestes tenen millor taxa que les majors de 30 anys. En termes generals veiem que a Canet de Mar es situa per sota les referències comarcals, metropolitanes i nacionals.

Taula 19: Situació Laboral dels joves de 15-34 anys. 2001

	Població activa				Població inactiva			
	Ocupat		Desocupat		Estudiant		Altres	
		%		%		%		%
15-19	111	18,8	64	10,9	399	67,7	15	2,55
20-24	443	55,7	88	11,1	213	26,8	52	6,53
25-29	735	75,8	91	9,4	51	5,3	93	9,59
30-34	671	75,3	85	9,5	10	1,1	124	13,93
Total 15-34	1.960	60,4	328	10,1	673	20,7	284	8,75
Comarca 15-34	67.802	61,6	10.437	9,5	22.536	20,5	32.973	8,41
Catalunya 15-34	1.207.146	63,2	166.094	8,7	379.441	19,9	545.535	8,18

Font: Dades del Cens de població de 2001. Idescat.

A Canet de Mar, el percentatge de població desocupada es situa lleugerament per sobre de les altres mitjanes de referència. "El 20,7% dels joves de 15 a 34 anys es declaren estudiants, el 10%% es declaren a l'atur i en recerca de feina i el 60,4% es declaren ocupats, al cens del 2001. La casella 'altres' agrupa la població que es dedica a les tasques de la llar i la que no pot o no vol treballar (pensionistes, incapacitats permanents). A mesura que avança l'edat, el nombre d'estudiants disminueix i el nombre d'actius (població activa) augment"³²

Taula 20. Ocupació juvenil per àmbits d'activitat. 2001.

	% de joves de 16-29 anys ocupats a l'àmbit de:						Total
	Construcció	Negoci immobiliari	Indústria manufactures	Hostaleria	Comerç i reparació	Altres	
Canet de Mar	14%	7%	26%	7%	15%	31%	100%
Maresme	12%	9%	25%	7%	19%	28%	100%
Àmbit Metropolità	10%	11%	25%	6%	18%	30%	100%
Catalunya	12%	10%	25%	6%	18%	29%	100%

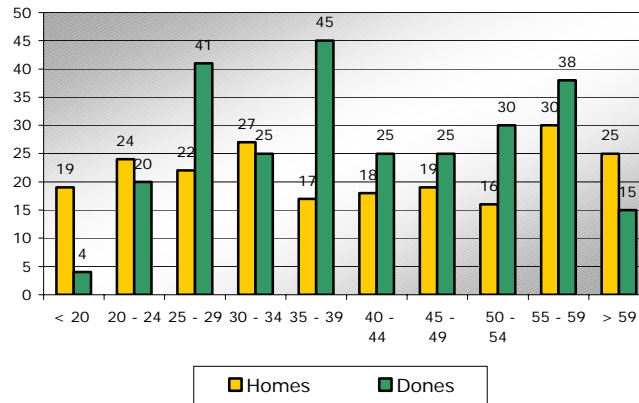
Font: Dades del Cens de població de 2001. Idescat.

L'àmbit que reuneix a més joves de la nostra població és el sector de la indústria de manufactures, seguit pel de comerç i de la construcció. En comparació amb es altres mitjanes de que disposem, aquests darrers àmbits inverteixen la tendència.

³² Consell Comarcal del Maresme (2004).

Pel que fa a la distribució de l'atur per sexe i per grups d'edat, que veurem el següent gràfic, observem que l'atur és eminentment femenina, ja que gairebé en totes les franges les dones registren més atur. És especialment així en les dones de 35 a 39 anys i en les de 25 a 29 anys, edat de tenir fills. No obstant veiem que hi ha molts més aturats nois en la franja de menors de 20 anys. Una explicació plausible és que les noies s'incorporin més tard en tan que allarguen més els estudis.

Gràfic 11. Aturats per grups d'edat i sexe. Canet de Mar. Març 2004.



Font: INEM. Elaboració: Observatori del Mercat Laboral del Maresme³³

Taula 21. Atur juvenil. 1996-2001.

	Taxa d'atur juvenil. 16 a 29 anys.		Joves de 16-29 anys		De 30 i més anys	
	1996	2001	Comparació per sexe. 2001		Comparació amb adults. 2001	
			Homes	Dones	Homes	Dones
Canet de Mar	31%	16%	13%	19%	4%	15%
Maresme	32%	15%	14%	16%	4%	14%
Àmbit Metropolità	31%	14%	13%	15%	4%	13%
Catalunya	28%	13%	12%	15%	3%	12%

Font: Dades del Cens de població de 2001. Facilitades per Idescat.

"L'atur juvenil baixa al Maresme, així com al conjunt de Catalunya. Tot i així, hi ha més atur al Maresme que al conjunt de Catalunya. Per sexes, hi ha més atur juvenil femení que masculí. I, per edats, hi ha més atur entre la població jove que a la franja d'adults, sobretot pel que fa als homes."³⁴

Ara presentem les dades que ens facilita l'Àrea de Promoció Econòmica de l'Ajuntament en relació al treball d'inserció laboral dels joves que està desenvolupant gràcies al servei de Borsa de Treball que aquesta àrea gestiona³⁵:

³³ Consell comarcal del Maresme (2004).

³⁴ Consell Comarcal del Maresme (2008).

³⁵ Dades obtingudes a Diputació de Barcelona (2004).

Taula 22. Joves atesos en la Borsa de Treball de l'Àrea de Promoció econòmica. 1998-2003

	1998	1999	2000	2001	2002	2003	TOTAL
16 a 18 anys	0	0	0	0	3	9	12
19 a 21 anys	0	2	9	20	22	16	69
22 a 25 anys	58	10	15	24	24	18	149
TOTAL	58	12	24	44	49	33	230

Font: Dades facilitades des de l'Àrea de Promoció Econòmica, setembre de 2004

La franja d'edat més nombrosa que va atendre la Borsa de treball en el període 1998-2003, és la de major edat. Això és deu sobretot perquè les altres franges coincideixen de ple amb el procés formatiu de molts dels joves.

Eix 9: Habitatge

a) La necessitat d'un habitatge independent

De totes les dimensions que formen part de l'emancipació del jove, l'habitatge esdevé un tema central. Tot i les diferències existents segons el context social on visquin els joves, es pot parlar de canvis substancials de les pautes d'emancipació, en general:

- endarreriment de l'accés a un habitatge independent
- endarreriment en l'edat del 1er fill i de constitució d'un nou nucli familiar
- allargament del període d'estudis
- creixement del nombre de llars unipersonals i monoparentals (estructures familiars considerades emergents)
- allargament de la transició formació-treball (precarietat laboral)³⁶

Aquestes pautes comunes afavoreixen un endarreriment en l'emancipació. Aquest endarreriment va acompanyat de factors econòmics relacionats amb el preu de l'habitatge i la precarietat laboral, així com de la cultura de suport familiar als fills, molt arrelada aquí³⁷, i també de la manca de polítiques públiques actives que afavoreixin l'emancipació i tinguin efectes reals en la millora de l'ocupació dels joves.

Encara que una part dels joves avancin l'inici del procés emancipatori accedint a "pisos de pas" (compartits), la gran majoria s'esperen a accedir a un habitatge més definitiu lligat a un projecte de parella, allargant-se així el temps de convivència a la llar d'origen.

b) Les causes principals que dificulten l'accés a l'habitatge són:

- l'alça extraordinària de preus de l'habitatge, en relació als sous.
- el tipus d'interès de préstec hipotecari especialment baix.
- el tractament fiscal favorable a la compra de l'habitatge, per sobre del lloguer.
- la demanda d'habitatge per a inversió.

³⁶ Consell Comarcal del Maresme (2008), pàgina 41.

³⁷ Model de benestar social mediterrani.

- la creixent demanda estrangera d'habitatge.
- la sobredemanda del sòl urbanitzable (pressió urbanística).
- la manca d'intervenció dels poders públics.
- la manca d'oferta d'habitatge de lloguer relacionada.
- els canvis de llei i la conjuntura econòmica

c) Els efectes sociodemogràfics d'aquesta situació es poden resumir en:

- expulsió dels joves a fora dels municipis.
- allargament de la convivència amb els pares.
- identificació de l'emancipació amb la creació d'un nou nucli familiar.
- existència d'habitatge buit sense ús.

Taula 23. Joves emancipats i règim de tinença. 2001

	JOVES DE 20 A 29 ANYS				
	Joves emancipats*		Joves emancipats en habitatge... **		
	total	%	De propietat	De lloguer	Altres
Canet de Mar	692	39%	70%	23%	7%
Maresme	20.383	36%	69%	25%	6%
Catalunya	376.326	36%	66%	28%	6%

Font: Cens d'habitants del 2001. Idescat.

* Joves emancipats: joves de 20 a 29 anys residents al municipi i que no viuen amb els pares.

** Proporció de joves segons el règim de tinença de l'habitatge respecte el total de joves emancipats.

La proporció de joves emancipats al Maresme és igual que a Catalunya (36%). La propietat (69%) està més estesa que no pas el lloguer (25%). Aquesta tendència està més aguditzada al Maresme respecte al total de Catalunya.

“Una de les majors amenaces a les que Canet s'enfronta és la pèrdua de més gent jove, expulsats per un mercat de l'habitatge que s'ha inflat en els darrers anys. Com ja s'ha dit, el Pla Local d'Habitatge identifica com a demanda exclosa del mercat, als joves que volien llogar un pis i no disposaven d'un aval bancari. Estendre la Borsa Municipal d'Habitatge i la construcció d'habitatge de protecció oficial i habitatge social serien les millors polítiques per a frenar aquesta situació”³⁸

³⁸ Monterde (2008), pàg. 99

Anàlisi Interna

Un dels apartats importants alhora de fer el diagnòstic és l'*Anàlisi Interna* de la pròpia Àrea de Joventut, i per extensió, del propi Ajuntament de Canet de Mar. A partir de l'anàlisi que presentem a continuació podrem veure el desenvolupament de les polítiques de joventut de l'Ajuntament. Aquest anàlisi ens ha de permetre veure, alhora que es visualitza l'evolució temporal dels diferents recursos al llarg dels darrers anys, amb quins recursos compta actualment l'Ajuntament per a engegar unes vertaderes Polítiques de Joventut municipals. Això ha de permetre fixar uns objectiu i horitzons adequats ja que partirem des d'un principi de realitat.

A part d'analitzar metodologia de treball emprada fins el dia d'avui, l'*Anàlisi Interna* recorrerà sobretot les següent categories de recursos:

- Recursos econòmics
- Recursos humans
- Recursos funcionals
- Recursos de difusió

A part dels documents que disposem i que hem emprat també per a la realització de l'*Anàlisi Externa*, la informació que presentem ha estat recollida gràcies al les entrevistes i treball conjunt que hem mantingut amb:

Regidor Joventut

Administratives – Informadores del Punt d'Informació de Vil·la Flora

Àrea d'Educació i Infància

Àrea de Cultura

Àrea de Festes

Àrea de Participació i Ciutadania

Àrea de Promoció Econòmica

Àrea de Benestar Social

Àrea de Medi Ambient

Àrea de Sanitat

L'oficina d'habitatge i accessibilitat

Àrea de Seguretat Ciutadana

Àrea d'Esports

Tot i que la informació i el treball conjunt amb els agents municipals i supramunicipals s'hagués pogut fer de forma més extensiva creiem que la informació que hem recollit per aquest *Anàlisi Interna* és prou vàlida i suficient per fer-nos una bona idea dels recursos que el municipi dedica a joventut.

Metodologia de treball

Per començar aquest anàlisi veurem les metodologies emprades de forma més o menys intencional fins al dia d'avui, d'acord amb les que proposa el Pla Nacional de Joventut de Catalunya de la Secretaria de Joventut³⁹:

- Interdepartamentalitat:

Per tal d'actuar d'una manera integral en la vida del jove cal que les àrees de l'Ajuntament treballin i planifiquin accions conjuntament. Tot i que existeixen punts de trobada entre les distintes àrees encara queda molt camí per recórrer per assolir una vertadera interdepartamentalitat. No s'han establert espais formals per a la coordinació, gestió i avaluació de projectes, tan a nivell polític com a nivell tècnic. Aquests fets es deuen no tan perquè existeixi una negativa o reticència explícita, sinó sobretot per a la mancança d'espais i de temps per a fer-ho.

D'altra banda és important subratllar que els recursos propis de cada àrea tenen un paper important alhora d'establir ponts i treball conjunt. Una àrea amb pocs recursos (econòmics, humans i funcionals), com la de joventut, té un mal punt de partida alhora d'intentar establir l'esmentada coordinació, ja que aquesta s'estén normalment com una permuta.

A continuació esmentarem les àrees amb les quals caldria aprofundir el treball conjunt:

Taula 24. Llistat d'àrees municipals

Àrees municipals
Àrea d'Educació i Infància
Àrea de Cultura
Àrea de Festes
Àrea de Promoció Econòmica
Àrea de Benestar Social
Àrea de Sanitat
Àrea de Participació i Ciutadania
L'oficina d'habitatge i accessibilitat
Àrea de Seguretat Ciutadana
Àrea d'Esports

- Interinstitucionalitat:

En aquest terreny cal dir que l'Àrea de Joventut ha iniciat des de fa força temps el treball. Comptem el suport i assessorament tan de la Secretaria de Joventut, de la Diputació de Barcelona, així com també del Consell Comarcal del Maresme. Cada una d'aquestes institucions acompanya als ajuntaments d'acord amb les competències que té assignades. Es

³⁹ Secretaria de Joventut (2005)

valora molt positivament aquest acompanyament i els recursos que aquestes institucions disposen als municipis. Especialment, i per la seva proximitat, creiem clau el suport de l'Oficina de Serveis a la Joventut del Consell Comarcal del Maresme als municipis de la comarca.

Per altra banda cal destacar el treball intermunicipal incitat arran del Projecte Q-ral l'any 2008, amb els Ajuntaments d'Arenys de Mar, Arenys de Munt i de Caldes d'Estrac. Aquest treball ha de permetre establir més lligams entre els joves, les poblacions així com l'aprofitament i optimització dels recursos. S'estableixen reunions periòdiques per organitzar, gestionar i avaluar les accions conjuntes.

En una altra ordre també volem destacar el treball iniciat amb l'IES Lluís Domènech i Muntaner en motiu del projecte que l'Àrea desenvolupa amb els delegats i estudiants. Creiem que caldria ampliar aquest treball amb l'altre centre de secundària de Canet, el Col·legi Yglesias.

En aquesta taula repassem les institucions i ens amb les quals treballem normalment:

Taula 25. Llistat d'institucions i ens

Institucions i ens
Secretaria de Joventut – Generalitat de Catalunya
Oficina del Pla Jove – Diputació de Barcelona
Oficina de Serveis a la Joventut – Consell Comarcal del Maresme
Àrea de Joventut dels Ajuntaments d'Arenys de Mar, Arenys de Munt i Caldes d'Estrac
IES Lluís Domènech i Muntaner – Departament d'Educació – Generalitat de Catalunya

- Participació jove:

Des de l'Àrea de Joventut s'intenta fer foment de qualsevol iniciativa juvenil i obrir espais a l'administració per a la seva participació. Si bé creiem que en alguns casos s'aconsegueix parcialment aquest objectiu també som conscient de tot el treball que ens queda per fer en aquest àmbit. El foment de la participació juvenil sovint es limita al suport a les seves activitats a través de subvencions o de la dotació de recursos d'infraestructura. Tanmateix també és cert que, en alguns casos, el treball directe amb les entitats i amb grup informals ha fet possible la cogestió d'algunes activitats i que els i les joves intervinguessin en la presa de decisions.

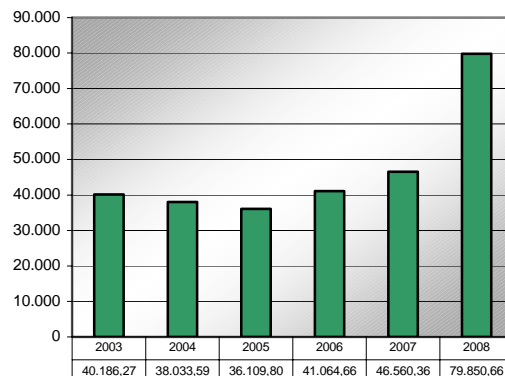
D'altra banda caldria establir canals més sòlids perquè la participació dels joves en la presa de decisions fos més real i visible i que no només es limités al perfil de jove associat, com hem pogut veure en l'ARJ.

Recursos econòmics

A continuació presentem les dades econòmiques actuals més rellevants de l'Àrea de Joventut de l'Ajuntament de Canet de Mar, comparant-les amb les dels darrers anys, per tal de veure l'evolució d'aquestes. No hem tingut en compte el que dediquen altres àrees municipals als joves doncs si bé hem tingut accés a algunes d'aquestes dades, creiem que no són prou significatives com per fer un anàlisi econòmic global.

En el següent gràfic presentem la despesa realitzada per l'Ajuntament de Canet de Mar en personal de Joventut en aquest darrers anys. L'organització pressupostària dels darrers anys vinculava les despeses de personal de l'Àrea en partides d'altres regidories. Aquest situació es donava en bona part degut a les funcions que per altres regidoria realitzava l'equip de Joventut existent, com veurem més detalladament endavant⁴⁰.

Gràfic 11. Despesa en personal de l'Àrea de Joventut. 2003-2008.*



*Nota: Sous bruts i despesa de la Seguretat Social produïda. En euros.

Font: Dades municipals

Com veiem en el gràfic anterior, si bé al 2007 la despesa de personal es dispara una mica, l'augment de la despesa que es produirà al llarg del 2008 és considerable. Els dos fets responen, a part dels increments anuals, a la contractació d'un tècnic de joventut al novembre de 2007. Més enllà de la ideonitat de la contractació de la figura d'un tècnic de joventut –en parlarem més endavant- creiem que és destacable l'esforç econòmic realitzat per l'Ajuntament per aquesta contractació sigui efectiva.

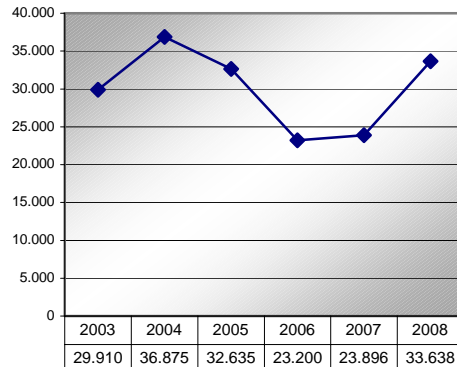
Les dades que prestem a continuació ens mostren l'evolució dels pressupost de l'Àrea de Joventut en aquest darrers any. Només hem tingut en compte el dotació del capítol 2 i la del capítol 4. En aquest darrers anys el capítol 2 incloïa les despeses de manteniment i de caràcter intern (treballs, tècnics, protocol de la regidoria, material d'oficina), mentre que el

⁴⁰ La tendència actual és la de la reorientació de les partides pressupostàries seguint més curosament la normativa dels ens locals. Aquesta tendència, produïda als dos darrers anys, es deu en un canvi en el cap d'Hisenda i Intervenció municipal.

capítol 4 suposaven les partides de subvencions a entitats juvenils i altra despesa relacionada amb les activitats juvenils de l'àrea⁴¹.

No hem inclòs la partida de personal (capítol 1) en tant que el pressupost per a aquestes corria a càrrec d'altres regidories, com hem vist abans. Tampoc incloem el capítol 6, que fa referència a Immobles i Mobiliari, ja que la dotació del 2008 esbiaixaria massa el resultat i l'efectivitat estava condicionada a crèdits.

Gràfic 12. Evolució del pressupost dels capítols 2 i 4. 2003-2008. En euros.

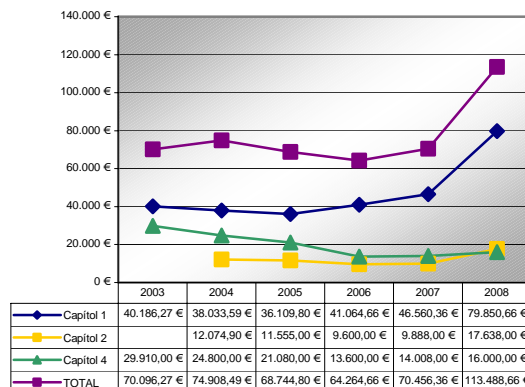


Font: Dades municipals

Com veiem la dotació màxima pressupostària de la suma d'aquest dos capítols esdevingué al 2004, arribant a les quotes més baixes al 2006. Des d'ençà la tendència ha estat augmentar la dotació arribant al 2008 a 33.638 €, situant-se així només a 3.236,9 € per sota del màxim del 2004. Aquestes dades, juntament, amb les despeses de personal de joventut que hem vist anteriorment, degudes a la incorporació d'un tècnic a l'equip, constaten la voluntat del consistori en pro a les polítiques de joventut municipals.

Per a diferenciar més ben clarament el pressupost que hi ha hagut aquest darrers anys i tenint el compte el que hem dit fins ara, presentem un gràfic amb l'evolució anual per partides.

Gràfic 13. Evolució del pressupost en euros destinat a joventut. Capítols 1, 2, 4, i total. 2003-2008.



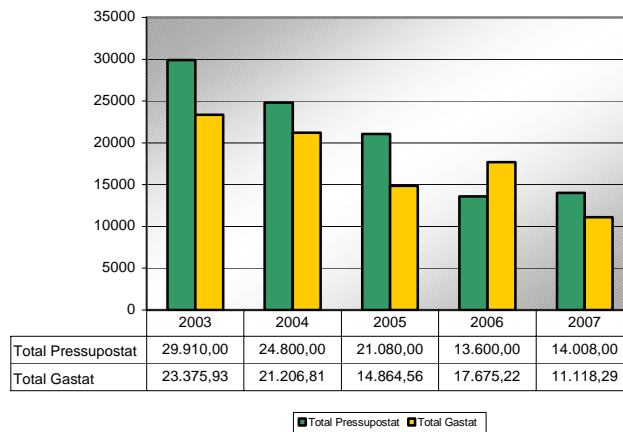
⁴¹ Actualment s'intenta definir més bé els capítols i partides. Veure nota 26.

Font: Dades municipals

A continuació presentem l'evolució de la dotació pressupostària amb la despesa realment efectuada del 2003 fins al 2007. Per fer-ho només hem tingut en compte el capítol 4, doncs com hem vist, en ella estaven incloses les partides de subvencions a entitats juvenils i altra despesa relacionada amb les activitats juvenils de l'àrea.

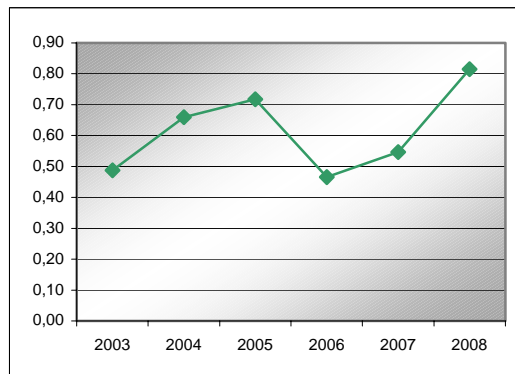
Com veurem l'any 2003 fou l'any en que es pressupostà més. Aquesta dada s'explica pel que fet que per aquell any la Regidoria de Joventut comptava només amb una partida. Aquesta, que era del capítol 4, incloïa totes les despeses de l'àrea i per això la seva dotació era més alta que no pas els anys posteriors. No obstant això s'observa una tendència a la baixa en la dotació pressupostària, arribant al nivell més baix a l'any 2006. Malgrat tot, en el 2006 les despeses efectives foren més altes que les pressupostades. Això és deu a que es vinculà directament una subvenció de la Diputació de Barcelona amb la partida, trencant el "principi de caixa única" municipal⁴²

Gràfic 14. Comparativa entre la dotació pressupostària i la despesa efectuada. Capítol 4. 2003-2007.



Font: Dades municipals

Gràfic 15. Evolució del Percentatge del pressupost de l'Àrea de Joventut respecte el pressupost total de l'Ajuntament. Capítols 1, 2 i 4. 2003-2008.



⁴² En aquest punt ens agradaria afegir que si bé la vinculació directa de l'import d'alguna subvenció a alguna partida minsa pot estar motivada i justificada, creiem que el més adequat és preveure la mancança de pressupost de la partida i augmentar la dotació pressupostària a priori, alhora de confeccionar el pressupost.

Font: Dades municipals

En el gràfic 15 podem veure l'evolució del percentatge del pressupost de l'àrea de joventut respecte el total que ha pressupostat l'Ajuntament. Com veiem l'any 2008 el percentatge assoleix el 0,81, el percentatge màxim. Aquestes xifres ens situen per sota de l'1% recomanada ara ja fa un anys⁴³. Si no incloguéssim la despesa "addicional" del tècnic, la despeses pel 2008 es situaria aproximadament en un 0,58 % del total, una dada prou baixa però tot i així per sobre de la del 2003, 2006 i 2007.

Recursos humans

En aquest apartat donem compte de l'evolució temporal pel que fa al personal de l'Àrea de Joventut. Aquest anàlisi ha de permetre entendre el recorregut que s'ha fet respecte els recursos humans de l'Àrea els darrers anys i ha de permetre veure en quina situació ens trobem ara.

Actualment l'equip de l'Àrea de Joventut esta format per:

- 5è tinent d'Alcalde i Regidor de Joventut i de l'Oficina d'habitatge i accessibilitat
- Tècnic de Joventut

I compta amb el suport de:

- Administrativa – Informadora del Punt d'Informació de Vil·la Flora
- Aux. Administrativa – Informadora del Punt d'Informació de Vil·la Flora

En la següent taula veurem la distribució de les tasques i dels membres de l'equip tècnic de joventut des del 2003 fins al 2008. Hem inclòs les dues Informadores-Administratives ja que des temps ençà han sigut elles les qui han gestionat l'Àrea.

Taula 26. Resum de les funcions, hores, i categories del personal de l'Àrea de Joventut. 2003 – 2008.

	2003			2004			2005		
Agent	Informadora 1	Informadora 2	Altres Agents	Informadora 1	Informadora 2	Altres Agents	Informadora 1	Informadora 2	Altres Agents
Categoria	Aux. Admin.	Aux. Admin.	2 alumnes en pràctiques	Aux. Admin.	Aux. Admin.	1 alumne en pràctiques	Aux. Admin.	Aux. Admin.	Suport Tècnic de la Generalitat
Hores	37,5 h	37,5 h	15 h	37,5 h	37,5 h	15 h	37,5 h	25 h	
Tasques	-Joventut - Borsa d' habitatge - Beques Menjador	- Joventut - Esports - UNED	- Viatgeteca	-Joventut - Borsa d' habitatge	- Joventut - Esports - UNED	- Viatgeteca	-Joventut - Borsa d' habitatge	- Joventut - UNED - Esports (fins al juny)	- Realització Pla Local de Joventut

⁴³ En el Any Mundial de la Joventut del 1985. INJUVE (2002).

	2006		2007			2008		
Agent	Informadora 1	Informadora 2	Informadora 1	Informadora 2	Tècnic de Joventut	Informadora 1	Informadora 2	Tècnic de Joventut
Categoria	Aux. Admin.	Aux. Admin.	Admin.	Aux. Admin.		Admin.	Aux. Admin.	
Hores	25 h	25 h	25 h	25 h	37,5 h	25 h	25 h	37,5 h
Tasques	-Joventut - Borsa d' habitatge	- Joventut - UNED	-Joventut - Borsa d' habitatge - Educació (fins al març)	- Joventut - Esports - UNED	- Coordinació Joventut	-Joventut - Borsa d' habitatge	- Joventut - Esports - UNED	- Coordinació Joventut

Com veiem, les dues Informadores-Administratives han assumit distints rols i funcions al llarg d'aquest darrers anys. Al novembre del 2007, s'incorporà a l'equip de Joventut un tècnic generalista. Aquesta incorporació creiem que és important per donar un impuls a l'Àrea i a les polítiques de joventut al municipi i s'apropa a les recomanacions sobre es fan respecte a la composició de qualsevol àrea de joventut en un municipi com el nostre⁴⁴. No obstant és destacable l'absència d'un dinamitzador juvenil que treballi directament amb els joves i les entitats juvenils i s'ocupi exclusivament de la programació d'activitats i de la dinamització del que ha de ser l'equipament juvenil de referència, La Masoveria.⁴⁵

Recursos funcionals

En aquest apartat exposarem amb quins recursos funcionals comptem. Entendrem per recursos funcionals aquells equipaments municipals amb els quals compta l'Ajuntament i tenen, o poden tenir, presència de joves.

La Masoveria

Tot i que l'Àrea disposa de La Masoveria, un equipament situat dins el recinte de Vil·la Flora de Canet de Mar, i que aquesta, en principi, està destinada a ser l'equipament exclusiu per als joves del municipi, actualment l'ús que se'n fa ella és bastant divers (de fet un espai del mateix és seu d'una entitat cultural no juvenil). Encara que políticament és prioritzi l'ús juvenil, la manca d'un dinamitzador fa que l'equipament no sigui un punt de referència i de trobada. Per ser estrictes no podem parlar d'equipament i servei juvenil. Tot plegat s'ha de sumar el fet que aquest equipament no disposa de les condicions més òptimes per tal d'acollir un ús diari i continu, doncs cal fer reformes i millores⁴⁶. Des de Serveis Tècnics de l'Ajuntament de Canet de Mar s'ha realitzat una memòria valorada de l'estat actual de

⁴⁴ Associació Catalana de Professionals de les Polítiques de Joventut (2007), pàgina 15.

⁴⁵ Aquesta tasca és actualment assumida pel tècnic de l'Àrea.

⁴⁶ Tot i que els alumnes de l'escola taller de Canet de Mar fan un cert manteniment de l'equipament, aquest precisa d'una reforma de caire més integral.

l'equipament per tal d'ordenar per fases la futura millora d'aquest. Pels que fa als usos que actualment té la Masoveria, en destaquem els següents:

Taula 27. Usos de la Masoveria

Usos de la Masoveria
Reunions i activitats promogudes per entitats juvenils
Realització d'activitats programades per l'Àrea de Joventut
Reunions d'entitats (genèriques), comunitats de veïns, algun partit polític i ampa's
Cursos programats per Promoció Econòmica
Curs de català per a nousvinguts programat pel Centre de Normalització Lingüística.
Curs de preparació per a la prova d'accés als CFGM
Reunió i seminaris puntuals programats per algun departament de l'Ajuntament.
Lloguer a particulars

L'Àrea també disposa de la Caseta del Bosc, situada al bosc del recinte de Vil·la Flora. La Caseta està cedida a l'Esplai Bitxus per a la preparació i realització de les seves activitats infantils durant el cap de setmana.

D'altra banda, tot i que estrictament no són equipament juvenil, creiem important destacar altres equipament de titularitat municipal amb una afluència important de joves. Molts d'aquests acullen un servei d'interès per a ells⁴⁷:

Taula 28. Equipaments municipals concorreguts per joves.

Equipament	Servei i/o activitat d'interès
Centre cívic i cultural Vil·la Flora	El Punt d'Informació de Vil·la Flora
	Escola d'Adults
	Escola Taller
	Descentralització de la UNED
	Àrea de Joventut, Cultura, Educació i Infància, Promoció econòmica
Biblioteca Pare Pere Gual i Pujadas	Servei de préstec
	Activitats, tallers, exposicions, presentacions de llibres.
Pavelló municipal	Clubs de bàsquet, patinatge, futbol sala
Camp de futbol	Clubs de futbol
Pistes d'atletisme	Club d'Atletisme
Pistes i gimnàs de l'IES Lluís Domènech i Muntaner	Clubs de bàsquet, futbol sala, tennis taula, boxa, twirling
Ràdio Canet	Col·laboració amb l'IES, activitats extraescolars. Grups de joves tenen el seu espai radiofònic

⁴⁷ En la Visualització de les polítiques de joventut que s'estan duent a terme al territori repassarem més detalladament els serveis i accions que s'estan duent a terme adreçats als joves de Canet de Mar. En aquest apartat només incidim més en els equipaments municipals que no pas en els serveis que des d'aquests s'ofereixen. En aquest sentit, a tall d'exemple, i per tal d'aclarir el que s'està dient, l'Àrea de Promoció Econòmica que es troba en Centre cívic i cultural Vil·la Flora està oferint serveis als joves que en la taula que presentem no hi consten.

Tal i com hem vist en l'*Anàlisi externa*, en el *Taller de Constitució del Consell Escolar Municipal* es constata una mancança d'espais juvenils, en sentit genèric, però també de caràcter municipal. Els "reptes educatius" que assenyala aquest document deixa clara aquesta demanda i necessitat d'aquests espais, ja que molts d'ells (en referència als esportius) "resulten inaccessibles per al jovent" que no forma part de cap associació⁴⁸. Tanmateix es demana "més punts de trobada per a fomentar activitats, relacions entre ells [els joves]" així com més zones i espais culturals.

En aquest sentit volem expressar, independent de quina àrea en sigui la responsable, dues de les demandes que arriben constantment, d'una manera o una altra, a l'Àrea de Joventut. Ens referim expressament a la creació d'un espai homologat per a la pràctica de l'skate, com el que ja havia existit anteriorment al municipi, així com la creació i consolidació d'un local o espai per a que els grups de música novells puguin assajar.

El Punt d'Informació de Vil·la Flora

Ara analitzarem el paper que ha jugat El Punt d'Informació de Vil·la Flora situat en el Centre cívic i cultural Vil·la Flora i que fins fa poc era el punt d'informació juvenil, denominat "el punt di". Com ja hem dit, les dues informadores que el gestionen han desenvolupat bona part de l'activitat de l'Àrea de Joventut aquest darrers d'aquest. Tanmateix hem vist, al descriure les tasques realitzades per l'equip de joventut, que des del servei es realitzaven altres tasques provinents d'altres àrees i s'atenia a la població de Canet de Mar en general. El seu caràcter específicament juvenil havia quedat dissolt i diluït. Degut això s'ha vist oportú redefinir el servei i treure-li l'etiqueta i l'especificat de juvenil.

Més enllà de les tasques pròpies d'un servei d'informació juvenil el punt d'informació també ha realitzat:

- Tràmits, sol·licituds, inscripcions, venda de tiquets o entrades d'activitats de lleure, Festa Major, festa populars, Nadal, també d'altres organitzades per entitats.
- Inscripcions i venda d'entrades per la rua de Carnaval, Primavera de les Arts, el cicle de Canet Cançó + de 60, Rierada, Colla dels Reis
- Matriculació a l'Escola d'Adults i prescripcions i matrícules de la Llar d'Infants Municipal el Palauet.
- Disseny i edició dels cartells de les activitats organitzades per l'Àrea de Festes, Cultura, Educació i Promoció Econòmica
- Col·laboració en les activitats que s'organitzen a Vil·la Flora, des les Àrees de Cultura, Educació i Infància, Promoció Econòmica i Festes, o bé des de l'Escola d'Adults, centre de la UNED, i Escola d'Arts i d'Oci.
- Coordinació i col·laboració amb entitats juvenils, culturals, socials.
- Coordinació dels espais de la Masoveria de Vil·la Flora, on es realitzen activitats, cursos, tallers, reunions, xerrades, organitzades per entitats o bé distints departaments de l'Ajuntament

⁴⁸ Ajuntament de Canet de Mar (2007).

Ara us presentem la programació que s'ha realitzat en aquest darrers anys des de "el punt di". Les activitats programades que veurem que estan en color blau són aquelles en les quals hi van participar exclusivament joves (de 14 a 30 anys) i programades des de una perspectiva estrictament juvenil.

Taula 29. Programació de "el punt di". 2005-2007

	2005	2006	2007
Cursos i tallers	<ul style="list-style-type: none"> - Curs de monitors - Curset d'iniciació a la informàtica. - Curset de Tai chi chuan. - Taller de dibuix i pintura. - Taller de Tècniques de Circ 	<ul style="list-style-type: none"> - Curs de Monitors de Lleure - Taller de dibuix i pintura. - Curset d'iniciació a la informàtica. - Curset d'informàtica avançada. - 2 Cursets de Fotografia Digital - Curset de Tai chi chuan. 	<ul style="list-style-type: none"> - Curset de Fotografia Digital. - Curs de Monitors de Lleure - 2 Cursets d'informàtica. - Curset de Tai chi chuan. - Taller de dibuix i pintura. - Taller de gralla - Taller de bijuteria amb swarkosky - 2 Tallers de tast de vins - Taller de dansa del ventre
Exposicions	<ul style="list-style-type: none"> - Exposició de les fotografies del Concurs Popular de Fotografia. 	<ul style="list-style-type: none"> - Exposició i "després de l'ESO, què?" - Exposició de les fotografies del Concurs Popular de Fotografia 	
Sortides	<ul style="list-style-type: none"> - 3 nits de teatre a Barcelona - 3 sortides a esquiar - Nit de percussió 	<ul style="list-style-type: none"> - 3 sortides a esquiar - 6 nits de teatre a Barcelona - Sortida al Saló Internacional del Còmic - Sortida a Port Aventura 	
Concursos	<ul style="list-style-type: none"> - Concurs de Graffitis - Concurs Literari de Sant Jordi - Concurs Popular de Fotografia 	<ul style="list-style-type: none"> - Concurs Literari de Sant Jordi. - Concurs de Graffitis - Concurs Popular de Fotografia - Concurs de Cantar Nadales 	<ul style="list-style-type: none"> - Concurs de graffitis - Concurs popular de fotografia - Concurs literari de Sant Jordi
Activitats diverses	<ul style="list-style-type: none"> - Activitats de la Festa Majors - Nits joves 	<ul style="list-style-type: none"> - Activitats de la Festa Major - Nits joves - Nit de Cinema de Terror - Cap de setmana jove 	<ul style="list-style-type: none"> - Activitats de la Festa Major - Nit de Terror

La manca de directius politicotècniques, més l'assumpció de distintes funcions i serveis per part de les informadores –deguda justament per aquesta mancança de directrius- sumant-li la complexa la situació laboral de les informadores en tant han pertangut a distintes àrees, i la programació que des del punt sovint s'ha realitzat, ha fet que el factor juvenil del punt d'informació, com ja s'ha anticipat, hagi quedat dissolt. A totes aquestes raons cal afegir la situació actual que està esdevenint als punts d'informació juvenil d'arreu del territori nacional i el qüestionament que d'aquests hi ha actualment. Creiem que són importants aquestes raons per tal de justificar el pas d'un servei d'informació juvenil a un servei d'informació genèric.

Per acabar afegir que en el taller participatiu que es realitza en motiu de la constitució del Consell Municipal Escolar⁴⁹ els seus participants deixaran constància que calia més espais juvenils, com ja hem vist, però també més activitats i serveis per aquests, demanda que reforça la idea de la manca de programació en clau juvenil o bé que aquesta programació no arriba als joves.

Recursos de difusió

Per tal de difondre les activitats i programació i apropar-se als i les joves de Canet de Mar, l'Àrea de Joventut compta ara per ara amb els següents canals de difusió i comunicació:

- Cartellatge de les activitats a través de les cartelleres d'informació municipal.
- Butlletí municipal mensual *Guia Activa*.
- Web municipal: www.canetdemar.cat i butlletí electrònic generat a partir d'aquesta.
- Bloc de l'Àrea de Joventut: www.canet-jove.blogspot.com
- Perfil del Facebook:
<http://www.facebook.com/people/Canet-Jove/1292418061>
- Espai al Fotolog: <http://www.fotolog.com/canetjove>
- La web que ofereix l'Oficina de Serveis a la Joventut del Consell Comarcal del Maresme: www.buscadorjove.info
- Llista de distribució a través de mail
- Web del projecte Q-ral: www.q-ral.cat

Tanmateix es disposa d'un espai reservat a dues cartelleres de l'IES Lluís Domènech i Montaner accessibles per als alumnes. És molt important per tal de que la difusió sigui efectiva el treball de proximitat que es realitza al IES Lluís Domènech i Montaner, així com el contacte amb les entitats juvenils locals. Tanmateix volem destacar l'efectivitat de la difusió que permet la xarxa social del Facebook.

En el darrer any l'Àrea de Joventut disposa d'una imatge pròpia a través d'un logotip que pretén representar una imatge jove i atrevida de l'Àrea. Sota el concepte de Canet Jove la imatge que es va escollir a través de votacions de tres propostes que hi havia és la següent:

Imatge 1: Logotip de l'Àrea de Joventut

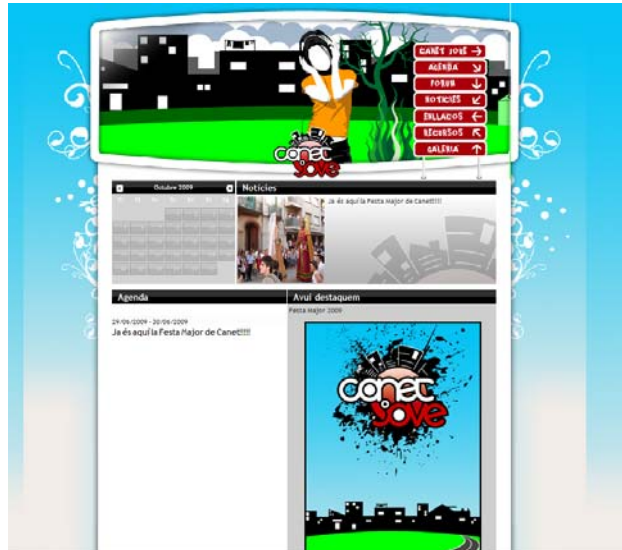


Actualment és té preparada una web pròpia de l'Àrea Joventut amb una imatge i estètica juvenil que ens ha de permetre una bona gestió dels seus continguts com una aproximament

⁴⁹ Ajuntament de Canet de Mar (2007).

major als joves del municipi. La web encara no és activa, ja que hi manquen continguts.
L'enllaç a la web és el següent. www.canetjove.cat

Imatge 2: Web de l'Àrea de Joventut



Visualització de les polítiques de joventut

La visualització que presentem a continuació pretén recollir totes les accions i serveis que s'estan duent a terme d'una manera més o menys específica per al jovent de Canet de Mar. L'executor d'aquestes accions i serveis és el propi Ajuntament, si bé indiquem la col·laboració d'altres ens, tan municipals com supramunicipals. Tanmateix incloem les accions que realitzen les entitats juvenils, per tal de visualitzar-les. Aquest recull que és la visualització és una eina no només per copsar tota la feina que s'està fent en matèria de joventut pels diferents agents, sinó que també és una eina per detectar allò que no s'està fent en aquest matèria.

La informació recollida en la presentem visualització ha estat possible gràcies als professionals de les distintes àrees de l'Ajuntament de Canet de Mar amb els quals ens hem reunit. Aquestes trobades han servit de contacte amb els diferents professionals d'aquestes àrees, no només per recollir la informació que ens han facilitat, sinó també per plantejar reptes, preguntes i perspectives sobre el treball en comú que es podrà desenvolupar en matèria de joventut.

Hem treballat amb les següents àrees de l'Ajuntament de Canet de Mar:

Àrees municipals
Àrea d'Educació i Infància
Àrea de Cultura
Àrea de Festes
Àrea de Promoció Econòmica i Turisme
Àrea de Benestar Social
Àrea de Sanitat
Àrea de Participació i Ciutadania
L'oficina d'habitatge i accessibilitat
Àrea de Seguretat Ciutadana
Àrea d'Esports
Àrea Medi Ambient

Tanmateix volem destacar el treball coordinat amb els següents ens i/o administracions:

Institucions i ens
Secretaria de Joventut – Generalitat de Catalunya
Oficina del Pla Jove – Diputació de Barcelona
Oficina de Serveis a la Joventut – Consell Comarcal del Maresme
Àrea de Joventut dels Ajuntaments d'Arenys de Mar, Arenys de Munt i Caldes d'Estrac
IES Lluís Domènech i Muntaner – Departament d'Educació – Generalitat de Catalunya
UNED
Departaments de Treball, d'Educació de la Generalitat de Catalunya
Àrea d'Educació i Desenvolupament Econòmic de la Diputació de Barcelona

Acció / Servei	Objectiu	Destinatari	Àrea	RRHH	Equipament	Any d'inici	Temporalitat	Transversalitat	Ens / Entitats
Consell Municipal de Cultura	Obrir espais per a la participació cultural	Associacions Culturals - Genèric	Cultura	Tècnica de cultura	-	2001	Anual	-	Entitats culturals
Primavera de les arts	Difusió arts escèniques	Genèric	Cultura	Tècnica de cultura	Envelat	2001	2 mesos, primavera	-	Nou ajuntaments de la comarca
Canet Cançó	Difusió música d'autor	Genèric	Cultura	Tècnica de cultura	Envelat	2002	2 mesos, octubre i novembre	-	
Cicle de cinema infantil i juvenil	Promoure el cinema	Infants (fins els 14) i joves (15 a 30)	Cultura	Tècnica de cultura	Envelat	2008	10 mesos (ni juliol ni agost)	-	Associació Cinema Escola
Concurs de pintura	Promoure aquest art entre els més joves	Infants (fins els 14) i joves (15 a 30)	Cultura	Tècnica de cultura	-	2001	Festa Major, juny	-	-
Premi Raimon Bonal	Difusió coneixement	A partir de 14 anys (joves de l'IES) i adults	Cultura	Tècnica de cultura	-	2001	De setembre a març Bianual	Joventut	La Caixa
Obertura les instal·lacions esportives del IES	Obrir espais públics per la pràctica esportiva	Entitats esportives	Esports	Tècnic d'Esports, Conserge, Neteja	IES Lluís Domènech i Muntaner	-	Setmanal (de dilluns a divendres)	Cultura	Departament d'Educació de la Generalitat
Activitats esportives	Dinamització esportiva	Tota la població	Esports	-	-	-	Festa Major Petita	Turisme	-
Obertura les instal·lacions esportives del CEIP Misericòrdia	Obrir espais públics per la pràctica esportiva	Entitats esportives	Esports	Tècnic d'Esports, Neteja, Administradors	CEIP Misericòrdia	-	Diari	Educació Policia Local	Departament d'Educació de la Generalitat
Equipaments esportius municipals	Oferir espais municipals per la pràctica esportiva	Tota la població	Esports	Tècnic d'esport	Camp de futbol, Pavelló esportiu, Piscina, Pistes d'atletisme, de botxes, de petanca, Rocòdrom		Diari	-	-

Acció / Servei	Objectiu	Destinatari	Àrea	RRHH	Equipament	Any d'inici	Temporalitat	Transversalitat	Ens / Entitats
Projecte Millora de l'Èxit Escolar	Potenciar l'èxit escolar i preveure situacions de risc.		Educació i Infància	Tècnica d'Educació i Infància	-	2004	Diari	Joventut Esport Benestar Social Cultura Promoció Econòmica	Diputació de Barcelona. CEIP, IES, EAP, LIC i Centre de Recursos, Ampa's, entitats.
Aula de suport millora de l'aprenentatge.	Reforçar els hàbits d'aprenentatge i de relació social.	De 8 a 16 anys	Educació i Infància	Tècnica d'Educació i Infància Coordinadora 3 monitores	Escola Teixits	Curs 2004 / 2005	Dilluns i dijous	Joventut, Esports	Empresa EAS
UNED	Descentralitzar la UNED	A partir dels 17 anys	Educació i Infància	Informadora juvenil Coordinador Professors	Vil·la Flora	1991	Anual	Joventut	UNED
Consell Municipal d'Educació	Espai de debat	Tota la població	Educació i Infància	Tècnica d'Educació i Infància	-	2007	Anual	Participació	
Taller de Control de Riscos	Informació i assessorament en riscos	2on, 3er, 4art d'ESO 1er i 2on de Batxillerat	Educació i Infància	Educador social	IES	Curs 2006/ 2007	1 cop per curs	Joventut Benestar Social, Sanitat, Promoció Econòmica	Energy Control, IES Lluís Domènech i Muntaner, Escola Yglesias
Canet Educa	Debat educatiu	Agents educatius i població en general	Educació i Infància	Tècnica d'Educació i Infància	-	2007	1 cop al més.	-	Diputació de Barcelona

Acció / Servei	Objectiu	Destinatari	Àrea	RRHH	Equipament	Any d'inici	Temporalitat	Transversalitat	Ens / Entitats
Curs per a la prova als CFGM	Prepara a l'alumnat per a la prova d'accés	A partir de 16 anys	Educació i Infància	Tècnica d'Educació i Infància, Professora	Masoveria	2009	Setmanalment. D'octubre a	Escola d'Adults	Diputació de Barcelona
Patis Oberts	Dinamitzar el pati de l'IES als caps de setmana	A partir de 12 fins a 16 anys	Educació i Infància	Tècnica d'Educació i Infància, dues dinamitzadores	Patí IES Lluís Domènech Muntaner	2009	Caps de setmana	Joventut	Diputació de Barcelona
Escola d'Adults	Educació permanent	A partir de 16 anys	Educació i Infància	Les dues treballadores	Vil·la Flora	-	Diari	Educació i Infància, Benestar Social, Promoció Econòmica.	Escoles de Canet, IES Lluís Domènech i Muntaner
Projecte Passarel·les	Oferir espai d'aprenentatge i inserció	3er, 4art d'ESO, 1er i 2on Batxillerat	Educació i Infància	Tècnica d'Educació i Infància	-	-	2007	Educació Benestar Social Promoció Econòmica.	Empresa privada IES Lluís Domènech i Muntaner
Servei d'ocupació (club de la feina, borsa de treball...)	Ocupar a persones en situació d'atur	De 16 a 65 any	Promoció Econòmica	Tècnica Insertora	Vil·la Flora	1993	Diari	Benestar Social	Empreses Generalitat Diputació de Barcelona
Servei de formació	Foment de l'ocupació millorant la formació i la qualificació	De 16 a 65 any	Promoció Econòmica	Tècnica de Promoció Econòmica	Vil·la Flora	-	diari	-	-
Programa d'inserció laboral (dins el Servei d'ocupació)	Inserir sociolaboralment a persones aturades.		Promoció Econòmica	Tècnica Insertora	Vil·la Flora			-	-

Acció / Servei	Objectiu	Destinataris	Àrea	RRHH	Equipament	Any d'inici	Temporalitat	Transversalitat	Ens / Entitats
Oficina del consumidor OMIC	Atendre demandes relacionades amb el consum.	Per tota la població	Promoció Econòmica	Tècnica Omic, advocat	Vil·la Flora	2004	Diari	Polícia Local	Generalitat
Orientació sociolaboral a l'IES	Orientar sociolaboralment	De 14 a 16 anys	Promoció Econòmica	-	IES	2007	-	Educació	Projecte Jove: CCM, UGT i CCOO IES Lluís Domènech i Muntaner
Escola Taller	Formar en oficis	De 16 i 25 anys	Promoció Econòmica	Personal de l'Escola Taller	Vil·la Flora	-	-	Cultura, Joventut, Festes, Urbanisme, Brigada Municipal	Departament de Treball de la Generalitat
Projecte Q-ral	Activitats juvenils conjuntes amb els municipis de les rodalies	Joves (14 a 30 anys)	Joventut	Tècnic de Joventut	-	2008	Accions conjuntes trimestrals	Àrees de Joventut d'Arenys de Mar, Arenys de Munt i Caldes d'Estrac	Diputació de Barcelona Secretaria de Joventut
Projecte IES	Informació, assessorament i dinamització dels estudiants	Alumnes IES	Joventut	Tècnic de Joventut	IES Lluís Domènech i Muntaner	2008	Anual	Educació i Infància	Diputació de Barcelona Secretaria de Joventut
Activitats juvenils	Programació d'activitats juvenils	Joves (14 a 30 anys)	Joventut	Tècnic de Joventut	Masoveria i altres espais	-	Anual	-	Diputació de Barcelona Secretaria de Joventut
Suport a l'associacionisme	Suport i assessorament a les entitats juvenils	Entitats juvenils	Joventut	Tècnic de Joventut	-	-	Anual	-	Diputació de Barcelona Secretaria de Joventut Entitats juvenils

Acció / Servei	Objectiu	Destinatari	Àrea	RRHH	Equipament	Any d'inici	Temporalitat	Transversalitat	Ens / Entitats
Activitats formatives ambientals	Conscienciar sobre el respecte al medi ambient i difondre els serveis municipals	Joves estudiants dels centres de secundària	Àrea de Medi Ambient	Tècnic de Medi Ambient Informadora Ambiental	Centres de secundària i serveis municipals	2006	Sessions repartides al llarg del curs	-	Centres de secundària del municipi
Visites guiades d'educació ambiental	Conscienciar sobre el respecte al medi ambient i difondre els serveis municipals	Joves estudiants dels centres de secundària	Àrea de Medi Ambient	Tècnic de Medi Ambient Informadora Ambiental	Deixalleria i parcs i jardins	2006	Sessions repartides al llarg del curs	-	Centres de secundària del municipi
Renda Bàsica d'Emancipació	Facilitar la sol·licitud de la RBE	Joves entre 22 i 30 anys	Oficina d'Habitatge i accessibilitat	Tècnica de l'Oficina d'Habitatge	Serveis Tècnic (Ajuntament)	2008	Anual	-	Departament de Medi Ambient i Habitatge Ministeri de Vivenda
Tramitació per a la compra i rehabilitació d'habitatge	Facilitar la sol·licitud per fer les tramitacions	Joves que s'emancipin	Oficina d'Habitatge i accessibilitat	Tècnica de l'Oficina d'Habitatge	Serveis Tècnic (Ajuntament)	2008	Anual	-	Departament de Medi Ambient i Habitatge
Servei d'assessorament	Assessorar i fer seguiment als joves que volen llogar un pis	Joves que s'emancipin	Oficina d'Habitatge i accessibilitat	Tècnica de l'Oficina d'Habitatge	Serveis Tècnic (Ajuntament)	2008	Anual	-	-
Ajut al lloguer social	Facilitar l'emancipació dels joves	Joves entre 18 i 22 anys	Oficina d'Habitatge i accessibilitat	Tècnica de l'Oficina d'Habitatge	Serveis Tècnic (Ajuntament)	2008	Anual	-	-

Acció / Servei	Destinatari	Entitat	Equipament	Any d'inici	Temporalitat	Coordinació
Concerts a la Masoveria	Població jove i en general	ADAK	Masoveria	-	Anual	Àrea de Joventut
Festival a la Creu	Població jove i en general	ADAK	La Creu	-	Un cop l'any, setembre	Àrea de Festes
Activitats i concerts a la Masoveria	Població jove	DEKAA	Masoveria	2008	Anual	Àrea de Joventut
Activitats relacionades amb el rol i el manga	Població Jove	Otaku Soul	Masoveria	-	Anual	Àrea de Joventut
Esplai d'hivern	Infants i adolescents	Esplai Bitxus	Caseta del Bosc i Masoveria	2008	Anual	Àrea de Joventut
Casal d'estiu	Infants	Esplai Bitxus	Caseta del Bosc i Vil·la Flora	2008	Vacances Estiu	Àrea de Joventut
Casal d'estiu	Infants	Strankis	Masoveria i Vil·la Flora	-	Vacances Estiu	Àrea de Joventut

Conclusions del Diagnòstic

Per tal de formular unes conclusions coherents i entenedora seguirem l'estructura del *Diagnòstic* que hem vist fins ara per acabar amb unes conclusions que englobin el conjunt dels anàlisis realitzats. Les conclusions del *Diagnòstic* que presentem ens han de servir de guia per tal d'enfocar la intervenció pública en matèria de joventut els propers anys.

L'Anàlisi Externa

Per facilitar la lectura de les conclusions que brollen del *L'Anàlisi Externa* seguirem els eixos que aquesta ha desenvolupat. Les conclusions apunten a allò més rellevant de les dades amb les quals hem treballat.

Eix 1: convivència

- Ràpid augment de la població i de la densitat demogràfica.
- Les dades actuals constaten un "envelliment" actual dels joves del nostre terme.
- Es constata que d'aquí uns 10 anys hi haurà més presència d'adolescents de la que tenim a l'actualitat.
- En quan als joves immigrants, les dades situen a Canet de Mar dins de la mitjana comarcal. No obstant cal tenir-los ben presents i alhora de dissenyar les polítiques que volem dur a terme en el nostre municipi.
- Cal treballar a tot Canet de Mar per tal d'afavorir la cohesió social del territori.

Eix 2: Socialització i Valors

- Pèrdua del valor de la proximitat dels agents socialitzadors tradicionals.
- Emergència de nous agents socialitzadors.
- Triomf de la societat de consum individualista.
- Mercantilització de l'oci i del temps lliure fonamentada en el consum.
- Cal potenciar l'educació en valors, el consum responsable i l'esperit crític entre els més joves.

Eix 3: Mobilitat

- La Manca d'oferta tant a nivell d'oci, com de treball, de participació i d'estudis genera mobilitat juvenil alhora que dispersa els joves.
- Augment de la mobilitat nocturna associada a l'oci. Cal treballar més la sensibilització sobre el risc de consum de substàncies i la conducció.
- La mobilitat juvenil fa que hi hagi pocs espais per a activitat o dinàmica juvenil al municipi.
- Existeixen algunes experiències per tal de promoure una mobilitat segura que caldria aprofundir, com ara el servei de Bus del Projecte Q-ral que es realitza amb conjuntament amb altres àrees de joventut de municipis propers.

Eix 4: Cultura i Temps lliure

- El temps lliure esdevé un espai propi, d'autogestió i d'autonomia molt important a la vida del jove.
- Manca una oferta cultural i de lleure de proximitat. Cal ampliar i diversificar l'oferta actual així com ampliar els horaris d'aquesta.
- Predomini del lleure de consum per sobre del lleure alternatiu.
- Com a conseqüència de la mancança trobem grups de joves al carrer i una mobilitat associada a l'oci.
- Cal consolidar La Masoveria com a equipament juvenil de referència.

Eix 5: Participació

- Sovint es detecta una manca del sentiment de pertinença al poble.
- Cal establir noves formes i espais de participació per als joves, sobretot pels que no estan associats.
- Consolidar La Masoveria com a equipament és necessari per tal de fomentar la participació del joves.
- Hi ha pocs joves associats però força actius.
- Cal reforçar ampliar i reforçar la dinamització i l'assessorament per tal d'afavorir a la constitució de noves entitats.
- Existeixen moltes entitats esportives que acullen joves en el si de la seva activitat. S'hauria de fomentar el contacte amb elles.
- Sovint les actuacions de l'ajuntament que o bé no arriben o bé no són acollides per tots els perfils de joves.
- La lògica interna de l'ajuntament sol xocar, en alguns moments, amb la dinàmica dels grups de joves.
- La gestió administrativa de l'ajuntament es menja els esforços alhora de dinamització dels joves.

Eix 6: Salut

- Manca d'alguns hàbits saludables entre els joves. Es podria fomentar la pràctica de l'esport entre els més joves.
- Cal fomentar més actuacions i més recursos de prevenció.
- Algunes de les conductes de risc estan lligades, en l'imaginari de molts adolescents i joves, al fer-se gran.
- Sovint es fa una associació entre l'oci i el consum de substàncies. Cal perseverar en l'oferta d'oci alternatiu.
- Es detecta un consum massiu d'alcohol i tabac, generalment al cap de setmana.
- Existeix ja un treballa en temes de salut que caldria ampliar i aprofundir.

Eix 7: Estudis

- Es detecta, a nivell general, una manca d'igualtats educatives entre els jove
- Hi ha un major nivell d'estudis femení

- Tot i que hi ha alguns recursos mobilitzats a Canet de Mar hi ha una manca d'alternatives davant l'abandó dels estudis.
- Sobrevaloració de les titulacions universitàries. S'ha de promoure altres opcions formatives.
- Caldria fomentar l'orientació acadèmica i de la formació. Desorientació.
- Els agents implicats haurien de treballar més conjuntament per tal d'acompanyar els joves.

Eix 8: Treball

- Pèrdua de la importància del treball en la transició a la vida adulta.
- Manca de motivació i desorientació en la recerca de feina. Cal treballar més l'orientació i acompanyament per tal de donar-hi millor resposta.
- Precarietat laboral entre els joves.
- L'atur és un fenomen especialment femení.
- Abocament a l'oci com a experiència més central en la vida del jove.
- Disminució del valor de l'esforç i de la recerca de mèrit personal.
- Enorme dificultat de certs col·lectius per inserir-se al mercat de treball.
- Mobilitat dels joves per motiu de feina.

Eix 9: Habitatge

- Endarreriment en l'emancipació.
- Allargament de la convivència amb la llar d'origen.
- Alt preu de l'habitatge i precarietat laboral.
- Manca d'oferta d'habitatge de lloguer.
- Existeixen recursos municipals generalistes. Caldria apropar aquests recursos a la gent jove.
- S'hauria de fomentar l'orientació i assessorament legal en aquest àmbit.

L'Anàlisi Interna

De la mateixa manera que en l'*Anàlisi Externa*, a continuació us presentem les conclusions de l'*Anàlisi Interna* seguint el seu desenvolupament.

Metodologia de treball:

- Cal enfortir l'Àrea de Joventut per tal que esdevingui un interlocutor vàlid per les altres àrees i perseverar en la cultura de la transversalitat.
- Caldria aprofundir en la planificació, coordinació, gestió i avaluació de projectes comuns amb les altres àrees.
- Existeix un treball interinstitucional positiu amb les altres administracions, especialment, i per raons de proximitat amb l'Oficina de Serveis de la Joventut del Consell Comarcal del Maresme
- Caldria no limitar el treball interinstitucional a la gestió dels ajuts rebuts.
- S'ha iniciat un treball positiu amb algunes àrees de joventut pròximes.

- S'ha iniciat una bona línia de treball amb l'IES Lluís Domènech i Muntaner que caldria ampliar a l'altre centre de secundària, el Col·legi Yglesias.
- Tot i que s'ha aconseguit en alguns casos, s'ha de fomentar encara més la participació dels joves en el si de l'Àrea.
- El foment de la participació no es pot limitar a la dotació de subvencions.

Recursos econòmics:

- S'observa una tendència a l'alça del pressupost de l'Àrea de Joventut respecte altres anys. Aquesta tendència es deu sobretot a la creació de la plaça del tècnic de joventut.
- Hi ha una consolidació del pressupost de l'Àrea, encara que aquest no arriba al mínim recomanat 1 % respecte el pressupost total de l'Ajuntament⁵⁰. Caldria continuar dotant de més recursos a l'Àrea per tal de poder fer front a les noves despeses que puguin sorgir.
- S'observa una millora en la gestió del pressupost.

Recursos humans:

- Abans de la incorporació del tècnic les informadores del punt d'informació han gestionat l'Àrea, juntament amb el Regidor.
- Caldria ampliar l'equip amb la figura del dinamitzador juvenil per tal de ser més pròxims als joves i poder obrir la Masoveria.
- La incorporació d'un tècnic hauria de suposar un salt en la gestió i programació de l'Àrea i es considera necessària per a un municipi com el de Canet de Mar.

Recursos funcionals:

- L'Àrea de Joventut disposa d'un equipament, la Masoveria, que ha de ser d'ús exclusivament juvenil encara que a la pràctica els actuals usos siguin diversos.
- La manca d'un dinamitzador juvenil fa que l'equipament no sigui un espai de referència pels joves.
- Cal reformar i condicionar la Masoveria per acollir-hi un ús diari.
- Fins fa poc a l'edifici de Vil·la Flora hi havia un espai reservat per al punt d'informació juvenil. Actualment aquest espai és d'atenció al ciutadà en general.
- A Canet de Mar hi ha força equipaments amb presència juvenil. Cal tenir-los en compte alhora de planificar alguna intervenció i/o activitat.

Recursos de difusió:

- L'Àrea disposa de múltiples canals per a difondre la seva activitat.
- Cal perseverar i millorar en les estratègies de difusió de les activitats.
- La contractació d'un dinamitzador juvenil suposaria una millora en la difusió en tant que aquesta figura seria de proximitat.

⁵⁰ Montes (2008), pàg. 158

- Cal aprofundir el treball realitzat a l'IES Lluís Domènech i Muntaner i ampliar-lo a l'altre centre de secundària, el Col·legi Yglesias.
- És molt important la gestió de les TIC en l'àmbit de la difusió i s'ha de tenir en compte les possibilitats implícites a les xarxes socials d'internet.

La Visualització de les polítiques de joventut:

Ara destaquem els aspectes més rellevants de la *Visualització*:

- Tot i que l'Ajuntament de Canet realitza múltiples accions que tenen per públic diana els joves caldria ampliar més l'oferta.
- Hi ha molts agents i institucions implicats en la realització de les accions/serveis, tot i que s'hauria d'establir amb quin grau de transversalitat.
- Es podria diversificar més els espais en la realització de les activitats.
- La majoria de accions/serveis són de recent creació. Aquest fet constata certa sensibilització per part de l'ens local.

EI DAFO

Tot seguit i per acabar, encreuarem les dades obtingudes gràcies a l'*Anàlisi Externa*, l'*Interna* i a la *Visualització*, utilitzant el DAFO. Aquesta eina ha de permetre veure de forma clara les amenaces i oportunitats externes i les debilitats i fortaleces internes.

Com veurem, si bé encara queda molt recorregut per fer l'Àrea de Joventut no parteix del no res. Assumint les seves debilitats i afrontant les amenaces s'hauria de poder aprofitar de les oportunitats i de les fortaleces que se'ns presenten avui. Tot plegat ens ha de servir per poder valorar el punt de partida sobre el qual construir el *Pla Local de Joventut de Canet de Mar 2010-2012*.

Amenaces externes	Oportunitats externes
<ul style="list-style-type: none"> - canvi demogràfic i de valors - manca oferta d'oci, cultural i de lleure al municipi - oci associat a consum - poca participació juvenil més enllà dels joves associats - increments de conductes de risc - manca d'habitatge protegit destinat a joves - poca oferta formativa més enllà de la obligatòria - l'atur és molt present entre els joves - poc sentit de pertinença al poble en alguns joves - molta mobilitat juvenil associada a l'oci nocturn 	<ul style="list-style-type: none"> - existència d'un institut i un centre concertat en el que es s'imparteix secundària - la vida associativa, genèricament, és força activa - els joves associats tenen ganes de participar - creació recent de noves entitats juvenils - existència de força equipaments susceptibles a tenir usos juvenils - existència d'alguns recursos que fomenten la mobilitat segura

Debilitats internes	Fortaleses internes
<ul style="list-style-type: none">- encara que hi hagi intents, la participació juvenil està poc integrada en la dinàmica de l'Àrea- en relació a la totalitat de l'Ajuntament es destinen pocs recursos Joventut- manca d'un equipament juvenil adequat de l'àrea- manca la figura d'un dinamitzador associada a l'equipament i que faci un treball de proximitat- poc treball amb els centres de secundària- manca d'un treball en xarxa més profund- no hi ha un espai de coordinació tècnica de tots els professionals que treballen amb joves- manca una major i millor difusió dels serveis adreçats als joves	<ul style="list-style-type: none">- augment pressupostari destinat a joventut- incorporació de la figura de tècnica a l'equip de joventut- elaboració d'un projecte de millora de la Masoveria- inici del treball amb l'Institut- col·laboració i suport del Consell Comarcal, Diputació de Barcelona i Secretaria de Joventut de la Generalitat de Catalunya.- treball amb altres tècnics de joventut de les rodalies- inici de treball en xarxa amb altres departaments municipals- proximitat amb les entitats juvenils- utilització de nous mitjans de difusió

Bibliografia

Ajuntament de Calella (2006). *Pla Local de Joventut 2007-2009 de Calella*.

Ajuntament de Canet de Mar (2007). *Informe de resultats del taller de constitució del Consell Escolar Municipal: "Els reptes de l'educació a Canet"*. Àrees d'Educació i Infància i de Participació i Ciutadania.

Ajuntament de Sant Pol de Mar (2004). *Pla Jove de Sant Pol de Mar 2005-2009*.

Ajuntament de Vilassar de Mar (2004). *Pla Jove de Vilassar de Mar 2005-2008*.

Ajuntament de Vilassar de Dalt (2009). *Pla Local de Joventut 2009-2012*.

Associació Catalana de Professionals de les Polítiques de Joventut (2007). *Eines per a la creació d'un pla de joventut*.

Asociación Bienestar y Desarrollo i Energy Control (2009). *Memòria d'activitats 2009 – Intervenció Educativa en el consum de drogues a Canet de Mar*.

Consell Comarcal del Maresme (2004). *Anàlisi de la realitat juvenil des del territori. Canet de Mar*.

Consell Comarcal del Maresme (2005). *Anàlisi de la realitat juvenil des del territori. Sant Cebrià*.

Consell Comarcal del Maresme (2008). *Les realitats juvenils del Maresme. Informe estadístic 1996-2006*. Oficina Serveis a la Joventut.

Consell Comarcal del Maresme (2007). *Pla Comarcal de Joventut 2007*.

Diputació de Barcelona (2004). *Diagnosi de Canet de Mar – Projecte Millora de l'Èxit Escolar*.

Giménez. L. i Llopart I. (2002). *Per una nova etapa en polítiques de joventut*. Fundació nous horitzons.

Injuve (2002). *Discurso y Debates en Políticas de Juventud*. Nº 59.

Monterde, L. (2008). *Canet, una mirada al futur*. Beca d'Investigació Local Raimon Bonal i de Falgàs 2006-2008.

Montes, P (2008). Polítiques locals de joventut. Criteris, eines i recursos. Diputació de Barcelona. Col·lecció estudis.

Secretaria de Joventut (2005). *Revisió del Pla Nacional de Joventut de Catalunya*.