



# PROPOSTA METODOLOGIA TREBALL PLA ESTRATÈGIC DESENVOLUPAMENT LOCAL



Ajuntament Canet de Mar  
Àrea de Promoció Econòmica

# PLA ESTRATÈGIC DE DESENVOLUPAMENT LOCAL

La Regidoria de Promoció Econòmica de l'Ajuntament ha iniciat un projecte d'envergadura que pretén definir l'estratègia de desenvolupament econòmic de Canet a mig i a llarg termini: el **PLA ESTRATÈGIC DE DESENVOLUPAMENT LOCAL**.

Aquest projecte està liderat per l'Equip de Govern, i la seva coordinació va a càrrec d'una Comissió Tècnica integrada pel regidor i l'equip tècnic de Promoció Econòmica. Aquesta Comissió comptarà també amb el suport del personal tècnic d'aquelles àrees municipals que, per la temàtica tractada, puguin veure's implicades en el Pla Estratègic i comptarà amb el suport puntual d'empresa consultora externa especialitzada.

La **primera fase del procés va ser la detecció de recursos i motors econòmics del municipi** a partir de l'anàlisi dels diferents projectes realitzats anys anteriors des de Promoció Econòmica, per tal de determinar la situació actual i de partida.

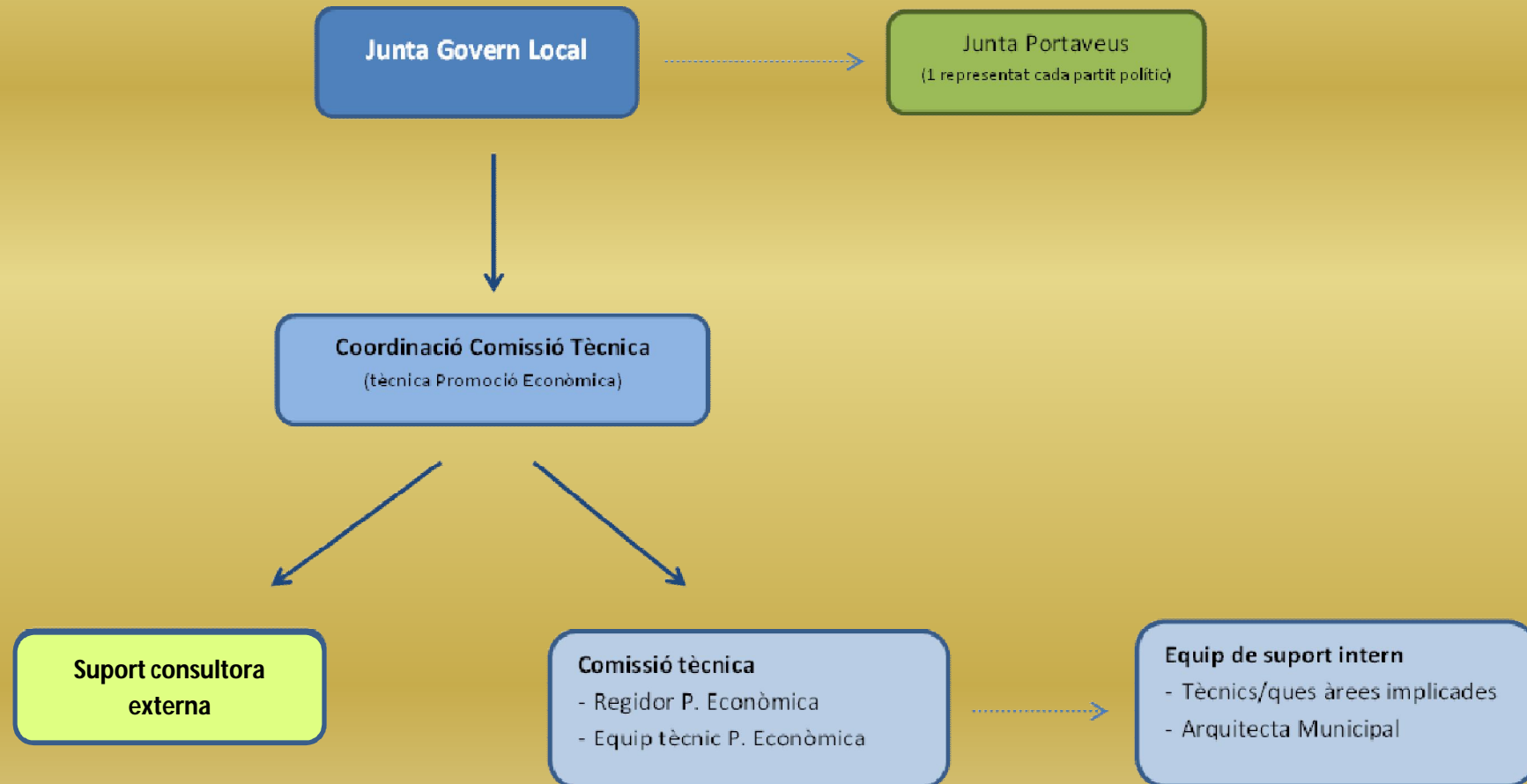
Posteriorment, s'ha obert una **segona fase d'aportació de propostes** a través de la dinamització de diferents espais participatius amb agents econòmics, entitats, associacions, comissió d'experts del POUM i ciutadania en general - per tal de definir, en una **tercera fase les línies estratègiques, objectius i actuacions** que esdevindran el full de ruta en termes de desenvolupament local a Canet.

En el procés per a la seva elaboració es vol promoure un **treball participatiu, actiu i dinàmic** que compti amb la **implicació** dels diferents **agents socials i de promoció econòmica**, així com amb la **participació de la ciutadania** en general, *tothom ha de tenir l'oportunitat d'expressar les seves idees, inquietuds i opinions respecte al futur del nostre municipi.*

## OBJECTIUS

- Potenciar els avantatges competitius del municipi per tal de reactivar l'economia i la societat local aprofitant els recursos endògens i promovent la cooperació públic - privada per fomentar el creixement, l'ocupació i la millora de la qualitat de vida de la població
- Establir les línies directrius i les accions concretes a l'horitzó dels propers anys.
- Promoure un treball participatiu, actiu dinàmic amb la participació dels diferents agents econòmics i de promoció econòmica així com de la ciutadania en general.

# COMISSIÓ TÈCNICA



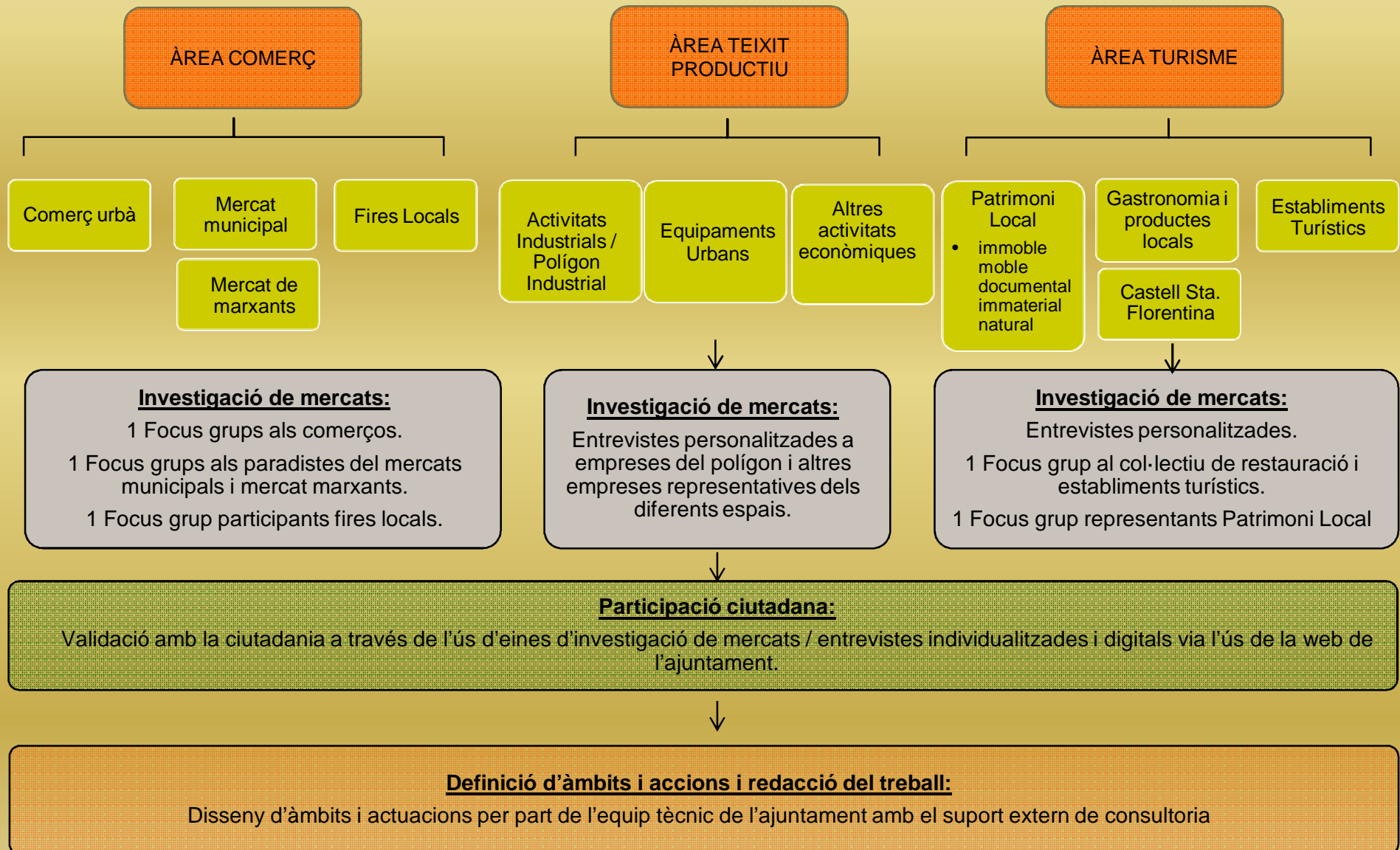
# AGENTS ECONÒMICS PARTÍCIPS

Per a l'elaboració del Pla es treballarà al voltant de tres eixos principals:

- **COMERÇ URBÀ:** inclou tot el teixit de comerç del municipi ja sigui en format sedentari com no sedentari (mercats).
- **TEIXIT PRODUCTIU:** inclou el teixit empresarial vinculat al polígon , empreses industrials i de qualsevol altra activitat econòmica.
- **TURISME:** implicarà la presència del teixit de professionals del sector restaurador i gastronòmic, entorn natural i d'esports d'aventura, platges, sector cultural, i un llarg etcètera.



# AMBITS DE TREBALL



## Definicions àmbits

### ÀREA COMERÇ

**Comerç local:** Es consideren establiments comercials els locals, les construccions, les instal·lacions o els espais coberts o sense cobrir en què es desenvolupen activitats comercials al municipi.

**Mercat municipal:** Ens referim a l'equipament comercial col·lectiu de titularitat pública, que està format per un conjunt de locals comercials de petit format, fonamentalment d'alimentació.

**Mercat setmanal:** El mercat de marxants és aquell que es celebra fora d'un establiment comercial permanent i dins d'un perímetre urbà autoritzat. Té caràcter periòdic i la venda s'exerceix en instal·lacions desmuntables o transportables.

**Fires Mercats Locals:** Mercats destinats al públic en general l'activitat principal dels quals és la promoció i venda directa. Aquestes fires-mercats també actuen com a aparadors del patrimoni local i com a dinamitzadors d'activitats econòmiques colaterals.

## ÀREA TEIXIT PRODUCTIU

**Activitats Industrials /Polígon Industrial/:** Com activitats industrials s'inclouen aquelles empreses del municipi l'activitat econòmica principal de les quals, és la transformació de matèries primeres. Algunes d'aquestes empreses es troben ubicades al polígon industrial.

El polígon industrial de Can Misser és un àrea geogràfica del municipi amb sòl qualificat per un seguit d'usos prèviament aprovats i que permet, a les empreses instal·lades, compartir un seguit de característiques constitutives bàsiques.

**Equipaments urbans:** S'inclouen totes aquelles infraestructures que encara que no siguin de titularitat municipal, l'Ajuntament pot fer ús dels seus espais o, si més no, pot intervenir en la definició dels seus usos.  
(Espai de l'antiga fàbrica Pulligan, Escola de Teixits de Punt).

**Altres activitats econòmiques:** Aquí s'inclouen totes aquelles empreses del municipi que no pertanyen al sector industrial.



## ÀREA TURISME

**Patrimoni Local:** Ens referim a tot el conjunt d'elements patrimonials del municipi que contribueixen al desenvolupament local i territorial.

Aquests elements es poden classificar en

- **Patrimoni immoble:** Edificis, conjunts i elements arquitectònics, i jaciments arqueològics.
- **Patrimoni moble:** Elements urbans, objectes i col·leccions.
- **Patrimoni documental:** Fons d'imatges, fons documentals i fons bibliogràfics.
- **Patrimoni immaterial:** Manifestacions festives, artesanals, tradició oral, música, teatre, dansa i costumari.
- **Patrimoni natural:** Zones d'interès natural: platges i passeig marítim, boscos i senders i altres indrets com a parcs i espais naturals susceptibles d'esdevenir punts d'interès turístic

**Gastronomia i productes locals:** S'inclou dins d'aquest apartat el conjunt d'establiments de restauració amb oferta de qualitat així com aquells productors locals que ofereixen productes de l'hort, de la terra i del mar que poden donar singularitat al municipi.

**Establiments turístics:** Són aquells destinats a oferir diferents modalitats d'allotjament: cases de colònies, càmping, hotels, pensions, turisme rural i habitatges turístics.

**Castell Santa Florentina:** El Castell de Santa Florentina, malgrat ser un edifici de titularitat privada, esdevé un dels principals punts d'interès i atracció turística del municipi.

# CRONOGRAMA

**Octubre**

**Inici procés :** Presentació proposta d'organització i funcionament.  
Validació – Junta de Portaveus  
Contractació suport extern

**Comunicació :** Comunicació interna  
Regidor PE - Junta Govern Local / Junta Portaveus  
Comissió Tècnica: Personal Ajuntament  
**Comunicació Externa** { Butlletí municipal  
Ràdio  
Web Municipal

**Diagnosi :** Recopilació informació territori  
Definició àmbits de treball – prioritització línies estratègiques  
Grups de Treballs homogenis (focus grup) – dinamització consultora  
Posada en comú resultats focus grup – Consens  
Informe tècnic de diagnosi

**Gener**

# CRONOGRAMA

**Febrer**

**Escenari futur:** Aportacions ciutadans → Establir sistema participació  
(enquestes / qüestionaris / web)  
Elaboració proposta escenari de futur  
Validació per part Comissió de Seguiment  
Definició estratègies

**Pla Actuació:** Priorització estratègies (Consultora + participació ciutadana + agents  
implicats).  
Definició pla d'acció (Comissió tècnica)  
Validació i presentació

**Abril**

**Implementació:** Establir calendarització i recursos necessaris (tècnics i econòmics)  
Inici actuacions establertes

**Seguiment:** A nivell ciutadà, nivell tècnic i nivell polític.  
Recollida indicadors d'impacte definits

**Per a més informació podeu dirigir-vos:**

**Àrea de Promoció Econòmica**

**Centre Cívic i Cultural Vil·la Flora**

**Tel 937954625**

**[cortesvma@canetdemar.cat](mailto:cortesvma@canetdemar.cat) / demperedm@canetdemar.cat**